



EUROREGION ELBE/LABE



Geschäftsbericht 2013

Herausgeber:

EUROREGION ELBE/LABE

Kommunalgemeinschaft Euroregion
Oberes Elbtal / Osterzgebirge e.V.
Sitz der EEL
An der Kreuzkirche 6
01067 Dresden

Telefon: + 49 351 4977 1012
Fax: + 49 351 488 2205
E-Mail: info@euroregion-elbe-labe.eu
Internet: www.euroregion-elbe-labe.eu

Svazek obcí Euroregion Labe
Sekretariát EEL
c/o Magistrát města Ústí nad Labem
Velká Hradební 8
400 01 Ústí nad Labem

telefon: + 420 475 272 437
e-mail: informace@euroregion-elbe-labe.eu
Internet: www.euroregion-elbe-labe.eu

verantwortlich: Dipl.-Stw. Christian Preußcher, Mgr. Vladimír Lipský

November 2014

Inhalt

Die EUROREGION ELBE/LABE im Jahr 2013	7
Projektarbeit der EUROREGION ELBE/LABE	9
Gemeinsamer Kleinprojektfonds	9
Euroregionale Projekt- und Öffentlichkeitsarbeit	9
Kultur- und Sportkalender	10
Workshop „Arbeitsmarkt in der Euroregion Elbe/Labe“	10
Workshop „Energie in der Euroregion Elbe/Labe“	11
Organisationsschema der EUROREGION ELBE / LABE	12
Die Arbeit der Organe der Kommunalgemeinschaft Euroregion Oberes Elbtal/Osterzgebirge e.V.	13
Mitgliederversammlung	13
Außerordentliche Mitgliederversammlung am 19. Juni 2013	13
Mitgliederversammlung am 27. November 2013	14
Vorstand und Arbeitsausschuss	14
Sitzung des Vorstandes am 27. März 2013	14
Sitzung von Vorstand und Arbeitsausschuss am 29. Mai 2013	14
Sitzung von Vorstand und Arbeitsausschuss am 16. Oktober 2013	15
Geschäftsstelle	15
Die Arbeit der Organe der EUROREGION ELBE / LABE	16
Sitzung des Rates der EUROREGION ELBE /LABE am 15. Mai 2013	16
Sitzung des Präsidiums der EUROREGION ELBE/LABE am 11. Dezember 2013	16
Die Arbeit der Fachgruppen der EUROREGION ELBE/LABE	17
Fachgruppe Kultur, Sport, Bildung und Soziales	17
Fachgruppe Wirtschaftsförderung / Tourismus	17
Fachgruppe Raumentwicklung	18
Fachgruppe Umwelt	18
Fachgruppe Verkehr	19
Fachgruppe Katastrophenschutz	19
Co-Vorsitzenden-Konferenz der Fachgruppen	20
Mitarbeit in der Arbeitsgemeinschaft Europäischer Grenzregionen (AGEG)	21

Die Förderung von Projekten in der EUROREGION ELBE/LABE	22
Großprojekte-Ziel 3-Förderung	22
Kleinprojekte-Ziel 3-Förderung	22
Förderung der grenzübergreifenden Zusammenarbeit durch den Freistaat Sachsen	24
Mitglieder der Gremien der EUROREGION ELBE/LABE	25
Mitgliederversammlung der Kommunalgemeinschaft Euroregion	25
Arbeitsausschuss der Kommunalgemeinschaft Euroregion	26
Vorstand der Kommunalgemeinschaft Euroregion	26
Rat der EUROREGION ELBE/LABE	26
Präsidium der EUROREGION ELBE/LABE	27
Übersicht über geförderte Projekte in der EUROREGION ELBE/LABE	29
Großprojekte – Ziel 3	29
Kleinprojekte – Ziel 3	36
Förderung des Freistaates Sachsen	47
Karte der EUROREGION ELBE/LABE	49

Die EUROREGION ELBE/LABE im Jahr 2013

Das Jahr 2013 war für EUROREGION ELBE/LABE ein ereignisreiches, sowohl im positiven als auch im negativen Sinne.

Angesichts der finanziellen Schwierigkeiten des Jahres 2012 wurde in dieser Hinsicht nach der Mitgliederversammlung im November 2012 ruhigeres Fahrwasser erreicht. Die Auffüllung der Rücklagen durch einen einmaligen Beitrag der Mitglieder in Höhe von 70.000 Euro gibt in Zukunft genug finanzielles Polster, um auch lange Abrechnungszeiträume der Ziel-3-Projekte zu überstehen, ohne Kontokorrentkredite aufnehmen zu müssen.

Die Mitgliederversammlung hatte den entsprechenden Beschluss mit der Auflage verknüpft, ein Zukunftskonzept für die weitere Arbeit und Finanzierung der Euroregion zu erstellen. Dieser Auftrag wurde im ersten Halbjahr in intensiven Diskussionen von Präsident, Geschäftsstelle, Vorstand und Vertretern der Mitglieder erfüllt. Angesichts der Unsicherheit bezüglich der zukünftigen Fördergebietskulisse im Ziel-3-Programm wurde jedoch der entsprechende Beschluss vertagt (siehe S. 13).

Diese Unsicherheit rührte daher, dass das Sächsische Staatsministerium für Umwelt und Landwirtschaft als Verwaltungsbehörde des Ziel-3-Programmes den Standpunkt vertrat, dass die Städte Chemnitz und Dresden (sowie die Thüringer Kreise in der Euregio Egrensis) nicht mehr zum Fördergebiet zählen sollte. Dagegen gab es heftigen Protest nicht nur von Seiten der Euroregion, sondern auch von unterschiedlichsten anderen Akteuren aus Politik, Verwaltung, Wissenschaft und Zivilgesellschaft. Dieser zeigte letztendlich Wirkung und die Fördergebietskulisse entspricht auch 2014-2020 weitestgehend der aus der letzten Förderperiode bekannte.

Ein weiterer Auftrag der Mitgliederversammlung war die Prüfung eines Umzugs der Geschäftsstelle, da nach Auslaufen eines Teils des Kleinprojektfonds Ende 2013 eine der Projektkoordinatorinnen entlassen werden müsste und somit die zu große Büroeinheit unnötige Kosten verursachen würde. Das Angebot der Landeshauptstadt Dresden wurde als das beste betrachtet und der Umzug dahin beschlossen. Es soll nicht unerwähnt bleiben, dass diese Entscheidung nicht von allen Mitgliedern mitgetragen wurde und zu vorübergehenden Verstimmungen führte. Für einen Beschluss zur Verlegung auch des satzungsgemäßen Rechtssitzes nach Dresden gab es deshalb in der Mitgliederversammlung Ende 2013 nicht die notwendige Mehrheit.

Das Jahr 2013 war jedoch auch von verstärkten Aktivitäten der Euroregion in fachlichen Fragen geprägt. So wurde im Mai in Ústí nad Labem ein Workshop zum Arbeitsmarkt in der Euroregion veranstaltet und im Dezember ein weiterer in Heidenau zu Energiefragen (siehe S. 10). Andererseits wurde die fachliche Arbeit der Euroregion dadurch behindert, dass die Hochwasserereignisse im Juni 2013 viele Mitglieder der Fachgruppen unabkömmlich machten und dadurch einige Fachgruppensitzungen ausfallen mussten.

Zum Jahresende hin ereilte die Euroregion ein schwerer Schlag, denn der langjährige Geschäftsführer, Herr Preußcher, erkrankte ernsthaft und es war schnell klar, dass er mindestens für einige Monate ausfallen würde. Bis zum Jahresende mussten deshalb die drei Mitarbeiterinnen die Geschäftsstelle am Laufen halten. Diese Situation sollte sich 2014 weiter verschärfen, da Frau Schawaller zum Ende des Jahres 2013 gekündigt werden musste. Den Mitarbeiterinnen, die die Arbeit der Geschäftsstelle ohne deutliche Einbußen aufrecht erhielten, soll an dieser Stelle sehr herzlich gedankt werden.

Projektarbeit der EUROREGION ELBE/LABE

Gemeinsamer Kleinprojektfonds

Das Ziel-3-Projekt „Gemeinsamer Kleinprojektfonds der EUROREGION ELBE/LABE“ stellt einen Arbeitsschwerpunkt der KG Euroregion dar. Ihm ist deshalb ein eigenes Kapitel gewidmet (siehe S. 22).

Euroregionale Projekt- und Öffentlichkeitsarbeit

Das Ziel-3-Projekt "Euroregionale Projekt- und Öffentlichkeitsarbeit in der Euroregion Elbe/Labe" dient der Erhöhung des Kooperationspotenzials regionaler Akteure in allen Handlungsfeldern mit folgenden Schwerpunkten der Tätigkeit:

- Vermittlung von grenzüberschreitenden Kontakten,
- Koordinierung regionaler und grenzübergreifender Abstimmungen mit Partnern,
- Unterstützung des Aufbaus grenzübergreifender Netzwerke,
- Beratung und Unterstützung potenzieller Projektträger bei der Entwicklung von Projektvorschlägen,
- Organisation und Durchführung von Informationsveranstaltungen und Workshops zur grenzübergreifenden Zusammenarbeit,
- Erstellung von spezifischen Berichten sowie
- Öffentlichkeitsarbeit.

Aufgrund einer Erkrankung der Projektkoordinatorin von November 2012 bis Juli 2013 konnte die Projektdurchführung lediglich im zweiten Halbjahr 2013 erfolgen.

Trotz dieser Behinderung wurden acht Pressemitteilungen versendet. Sie informierten regelmäßig über die Förderung von neuen grenzüberschreitenden Projekten im Rahmen des Kleinprojektfonds Ziel 3 in der EUROREGION ELBE/LABE und berichteten über Ereignisse, wie zum Beispiel über die hohe Auszeichnung für grenzüberschreitenden Katastrophenschutz für Rainer Maus, den Vorsitzenden der Fachgruppe Feuerwehr, Rettungsdienst und Katastrophenschutz in der EUROREGION ELBE/LABE.

Im Weiteren konnten 14 Erstkontakte mit potenziellen Projektträgern bearbeitet, 7 gesonderte Beratungen zu Fördermöglichkeiten mit 19 Teilnehmern durchgeführt, 5 weitere grenzüberschreitende Kontaktvermittlungen bzw. Anfragen vermittelt und 111 aktuelle Mitteilungen auf der Internetseite veröffentlicht werden.

Der Internetauftritt der EUROREGION ELBE/LABE wurde 2013 gut angenommen. Im Zeitraum vom 1. Januar bis 31. Dezember besuchten rund 70.000 Bürgerinnen und Bürger die Seiten www.euroregion-elbe-labe.eu.

Ferner wurde ein Vortrag „Die Euroregion Elbe/Labe - Chancen und Probleme grenzüberschreitender Zusammenarbeit“ am 28. Oktober 2013 in Pirna gehalten.

Kultur- und Sportkalender

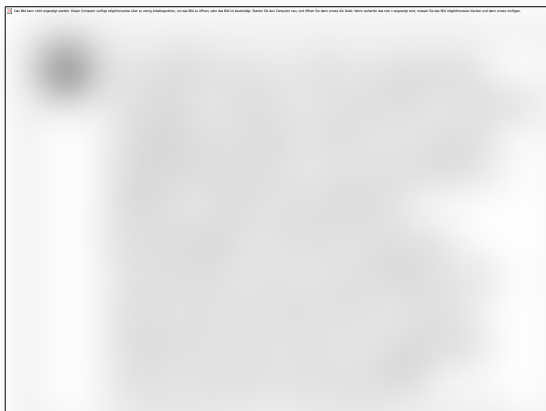
Die Herausgabe des traditionellen Kultur- und Sportkalenders der EUROREGION ELBE/LABE wurde im Jahr 2013 mit Unterstützung der Kleinprojektförderung Ziel 3 abgesichert. Die Lead-Partnerschaft für dieses Projekt trug die tschechische Seite der EUROREGION ELBE/LABE.

Die Auflage von je 4.000 Stück in Deutsch und Tschechisch findet nach wie vor im Grenzgebiet zahlreiche interessierte Abnehmer, obwohl die Informationen auch im Internet auf der Homepage der EUROREGION ELBE/LABE zur Verfügung stehen. Die Gesamtkosten betragen rund 15.000 Euro.

Workshop „Arbeitsmarkt in der Euroregion Elbe/Labe“

Neben den zuvor beschriebenen Aktivitäten hat die Euroregion im Jahr 2013 zwei eigene fachliche Kleinprojekte durchgeführt. Das erste davon war der Workshop zum Arbeitsmarkt in der Euroregion Elbe/Labe im Mai.

Ziel dieses Workshops war die gegenseitige Information der Akteure beiderseits der Grenze über die Situation und die perspektivische Entwicklung des Arbeitsmarktes auf der jeweils anderen Seite. Hier bestehen deutliche Unterschiede, die jedoch selbst den Fachleuten kaum näher bekannt sind. Auf der Basis des Informationsaustausches können Strategien und Maßnahmen entwickelt werden, um die unterschiedlichen Probleme anzugehen. Auf tschechischer Seite ist dies vor allem die aktuell sehr hohe Arbeitslosigkeit, während sich auf deutscher Seite bereits ein Fachkräftemangel abzeichnet.



Der Workshop fand am 29. Mai 2013 im Bezirksamt in Ústí nad Labem statt. Es nahmen 42 Personen daran teil. Die Veranstaltung wurde über den Kleinprojektfonds der Euroregion Elbe/Labe von der EU gefördert.

Workshop „Energie in der Euroregion Elbe/Labe“

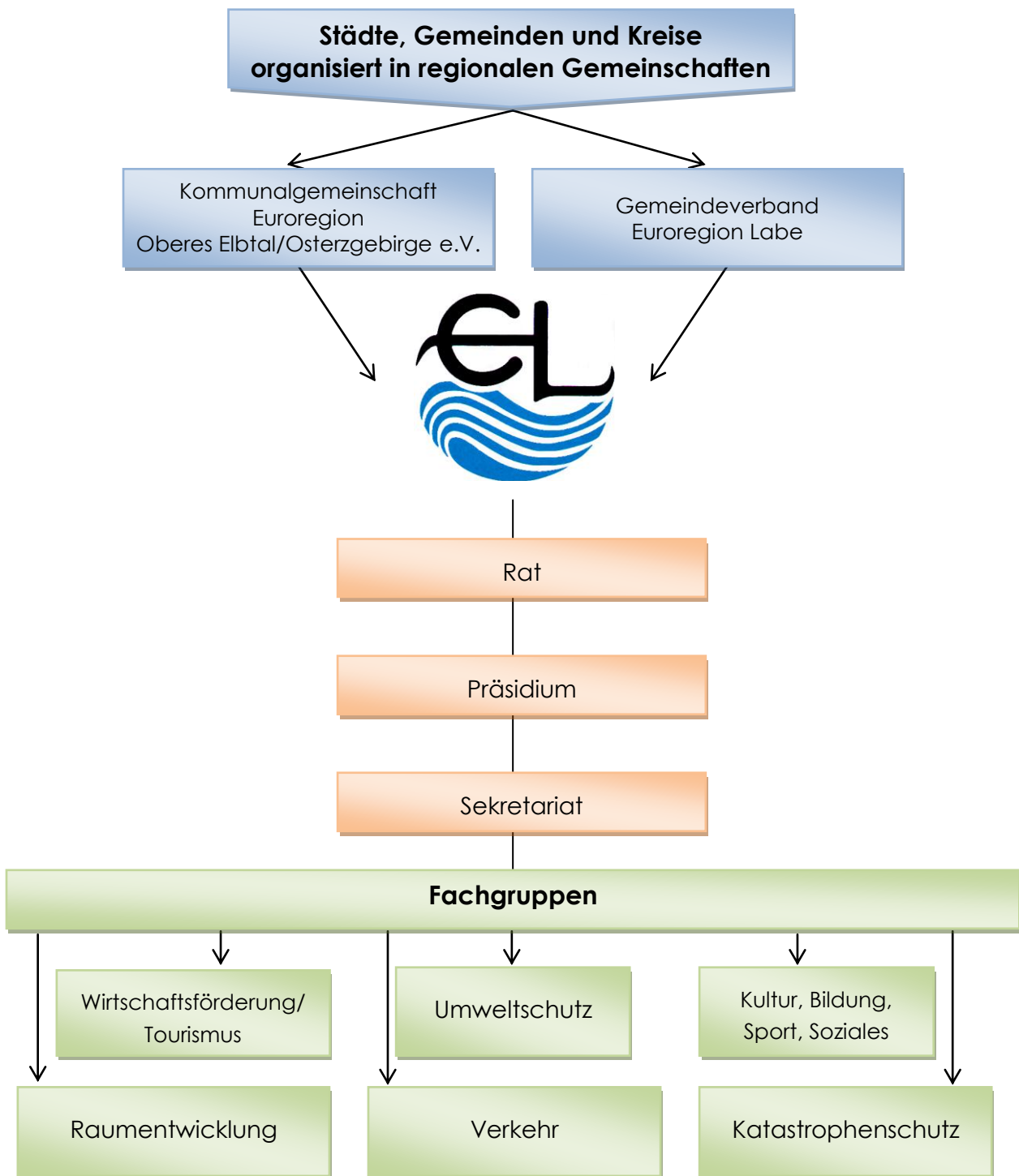
Als zweite eigene Fachveranstaltung organisierte die Euroregion am 5. Dezember 2013 einen Workshop zum Thema Energie und Klimaschutz in Heidenau. In vielen Gebietskörperschaften beiderseits der Grenze waren Energie- und Klimaschutzkonzepte in Arbeit, die jedoch selten aufeinander abgestimmt wurden. Hier sollte der Workshop Abhilfe schaffen. Zudem sollte er dem Erfahrungsaustausch dienen.

Neben der Vorstellung einiger Beispiele für Energie- und Klimaschutzkonzepte standen auch Vorträge zu speziellen Themen wie der energetischen Nutzung von Biomasse, der Zukunftsstrategie des tschechischen Energieunternehmens ČEZ oder dem Projekt „ÖKO-PROFIT“ auf dem Programm. Tiefgründige Nachfragen, lebhaftes Diskussions- und intensive Gespräche in den Pausen zeugten vom Erfolg der Veranstaltung.

An der ebenfalls als Kleinprojekt geförderten Veranstaltung nahmen 36 Personen teil.



Organisationsschema der EUROREGION ELBE / LABE



Die Arbeit der Organe der Kommunalgemeinschaft Euroregion Oberes Elbtal/Osterzgebirge e.V.

Mitgliederversammlung

Die Mitgliederversammlung ist das höchste Organ der KG Euroregion. Ihre Aufgaben bestehen neben Satzungs- und Finanzierungsentscheidungen insbesondere in der Wahl der Vertreterinnen und Vertreter in den Gremien sowie Entscheidungen über die Richtlinien der Vereinstätigkeit. Der Mitgliederversammlung gehören insgesamt 32 Vertreterinnen und Vertreter der Mitglieder an (siehe auch S. 25).

Außerordentliche Mitgliederversammlung am 19. Juni 2013

Ein einschneidendes Ereignis im Jahre 2012 war eine Prüfung der Sächsischen Aufbaubank (SAB) durch das Sächsische Finanzministerium anhand des Beispiels der KG Euroregion gewesen. Im Ergebnis entstand durch Rückforderungen eine Finanzierungslücke von ca. 30.000 Euro, die durch eine Sonderumlage der Mitglieder im April 2012 ausgeglichen werden musste. Dieser Zuschuss war mit der Bedingung verknüpft worden, dass der Jahresabschluss 2011 vom Rechnungsprüfungsamt des Landkreises Sächsische Schweiz-Osterzgebirge geprüft wird und die Entlastung des Vorstandes und der Geschäftsführung erst nach Vorlage des Ergebnisses erfolgt.

Außerdem wurde in der Mitgliederversammlung am 28. November 2012 beschlossen, dass die Mitglieder der KG Euroregion deren Rücklagen einmalig um insgesamt 70.000 Euro aufstocken, um die üblichen finanziellen Schwierigkeiten zum Jahresende zu vermeiden. Verknüpft wurde dies mit dem Auftrag an den Präsidenten, ein Zukunftskonzept für die Kommunalgemeinschaft Euroregion zu erstellen, welches sowohl die inhaltlichen als auch die finanziellen Leitlinien der Arbeit in den nächsten Jahren enthalten sollte.

Aufgrund dieser beiden Themen wurde eine außerordentliche Mitgliederversammlung der KG Euroregion notwendig, auf der wichtige Beschlüsse gefasst wurden.

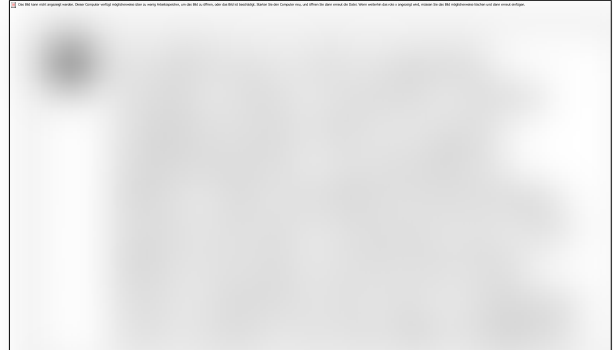
Der Jahresabschluss 2011 wurde vom Rechnungsprüfungsamt des Landkreises Sächsische Schweiz-Osterzgebirge als ordnungsgemäß bestätigt. Einige kleinere Hinweise im Ergebnis der Prüfung wurden durch den Arbeitsausschuss bereits umgesetzt. Somit konnten Vorstand und Arbeitsausschuss für 2011 entlastet werden. Ein Antrag auf Prüfung auch des Jahresabschlusses 2012 wurde nicht angenommen.

Zudem wurde der Umzug der Geschäftsstelle der KG Euroregion nach Dresden beschlossen, um so unnötige Mietkosten angesichts des verminderten Personalbestandes (aufgrund teilweise auslaufender Projekte) zu vermeiden.

Das vorgelegte Zukunftskonzept wurde von der Mitgliederversammlung zur Kenntnis genommen. Angesichts der zu dem Zeitpunkt noch unklaren Fördergebietskulisse des Ziel-3-Programmes für 2014-2020 wurde jedoch kein Beschluss darüber gefasst.

Mitgliederversammlung am 27. November 2013

Neben den jährlich wiederkehrenden Themen wie Bericht des Präsidenten, Jahresabschluss und Haushaltsplanung war die Mitgliederversammlung thematisch durch zwei geplante Satzungsänderungen geprägt. Zum einen sollte dem beschlossenen Umzug nach Dresden entsprechend auch der Rechtssitz der KG Euroregion dahin verlegt werden. Hierfür kam die notwendige Mehrheit jedoch nicht zustande, so dass in Zukunft der Rechts- und der Verwaltungssitz auseinanderfallen. Beschlossen wurde hingegen eine Kassen- und Finanzordnung.



Vorstand und Arbeitsausschuss

Der Vorstand der KG Euroregion ist für alle Entscheidungen zuständig, die keinen anderen Organen übertragen wurden. Dies betrifft vor allem das operative Geschäft. Wichtigere Entscheidungen, die keines Beschlusses der Mitgliederversammlung bedürfen, trifft der Arbeitsausschuss. Es ist seit mehreren Jahren effiziente Praxis, dass Arbeitsausschuss und Vorstand meist gemeinsam tagen.

Dem Vorstand gehören der Präsident, zwei Vizepräsidenten, ein weiteres Mitglied sowie der Geschäftsführer an. Der Arbeitsausschuss besteht aus den Mitgliedern des Vorstandes sowie 8 weiteren Vertreterinnen und Vertretern (siehe auch S. 26).

Sitzung des Vorstandes am 27. März 2013

Thema dieser Vorstandssitzung war vor allem die Haushaltssituation sowie der vorliegende Prüfungsbericht des Rechnungsprüfungsamtes des Landkreises Sächsische Schweiz-Osterzgebirge für den Jahresabschluss 2011. Darin enthaltene Empfehlungen wurden teilweise sofort umgesetzt. Außerdem wurde der Präsident beauftragt, gegenüber dem Freistaat Sachsen auf eine Fördergebietskulisse für das zukünftige Ziel-3-Programm hinzuwirken, die die gesamte EUROREGION ELBE/LABE einschließt.

Sitzung von Vorstand und Arbeitsausschuss am 29. Mai 2013

Auch in dieser Beratung spielte das Prüfergebnis des Jahresabschlusses 2011 die entscheidende Rolle. Nach ausführlicher Diskussion wurden Arbeitsaufträge an die Geschäftsstelle zur Umsetzung einiger Empfehlungen erteilt.

Aufgrund der absehbaren personellen Verkleinerung der Geschäftsstelle und der recht hohen Mietkosten in Pirna wurde bereits in der Mitgliederversammlung 2012 ein Umzug in andere Räumlichkeiten thematisiert. Dafür sollten alle Mitglieder Angebote vorlegen. Diejenigen der Landeshauptstadt Dresden, des Landkreises Sächsische Schweiz-Osterzgebirge und

der Stadt Pirna lagen vor und wurden diskutiert. Im Ergebnis wurde empfohlen, dass Angebot der Landeshauptstadt Dresden anzunehmen.

Ebenso diskutiert wurde das Zukunftskonzept für die EUROREGION ELBE/LABE und mit der Beschlussempfehlung an die Mitgliederversammlung versehen, die Entscheidung bis zur Klarheit hinsichtlich der Fördergebietskulisse des zukünftigen Ziel-3-Programms auszusetzen.

Sitzung von Vorstand und Arbeitsausschuss am 16. Oktober 2013

In diese Beratung wurden erstmals auch die deutschen Co-Vorsitzenden der Fachgruppen der EUROREGION ELBE/LABE eingeladen, um über ihre Arbeit zu berichten. Dies sollte in den nächsten Jahres wiederholt werden, um die Verknüpfung der fachlichen Arbeit mit den Gremien zu verbessern.

Außerdem wurden wie üblich in Vorbereitung der Mitgliederversammlung der Jahresabschluss des Vorjahres, die aktuelle Haushaltssituation, die Erstellung des diesjährigen Jahresabschlusses sowie die Haushaltsplanung für das folgende Jahr beraten.

Ebenfalls in Vorbereitung der Mitgliederversammlung werden Empfehlungen hinsichtlich zweier Satzungsänderungen zum Sitz der KG Euroregion sowie zur Einführung einer Kassen- und Finanzordnung ausgesprochen.

Geschäftsstelle

Für die Geschäftsstelle war das Jahr 2013 durch eine besonders hohe Arbeitsbelastung infolge krankheitsbedingter personeller Ausfälle geprägt. In der ersten Jahreshälfte fehlt eine Projektkoordinatorin, im letzten Quartal fiel der Geschäftsführer aus. Trotzdem konnten die übertragenen sowie zusätzlichen Aufgaben erledigt werden, der ordnungsgemäße Gang der Verwaltung wurde gesichert.

Im Einzelnen war die Tätigkeit des Sekretariats von folgenden Schwerpunkten geprägt:

- Koordinierung der Fach- und Arbeitsgruppen;
- Begleitung bei der Erarbeitung und Umsetzung von Projekten;
- Vorbereitung und Durchführung eigener Projekte;
- Mitwirkung an der Umsetzung des Europäischen Förderprogramms Ziel 3 / Cíl 3 zur Förderung der grenzübergreifenden Zusammenarbeit 2007 – 2013 zwischen dem Freistaat Sachsen und der Tschechischen Republik;
- Mitwirkung im Begleitausschuss Ziel 3 / Cíl 3 Freistaat Sachsen - Tschechische Republik;
- Durchführung von Konsultationen und Beratungen für Bürger, Institutionen, Städte und Gemeinden, einschließlich potenzielle Projektträger;
- Teilnahme an der Sächsisch-Tschechischen Arbeitsgruppe (Regierungskommission)
- Öffentlichkeitsarbeit
- Mitwirkung bei der Vorbereitung des nächsten Förderzeitraums 2014-2020.

Die Arbeit der Organe der EUROREGION ELBE / LABE

Gemäß der Rahmenvereinbarung der EUROREGION ELBE/LABE hat diese als freiwillige Interessengemeinschaft zur grenzüberschreitenden Kooperation zwei gemeinsame Gremien, in denen jeweils Vertreterinnen und Vertreter der beiden Partner, d.h. des Gemeindeverbandes Euroregion Labe sowie der KG Euroregion, zusammenarbeiten.

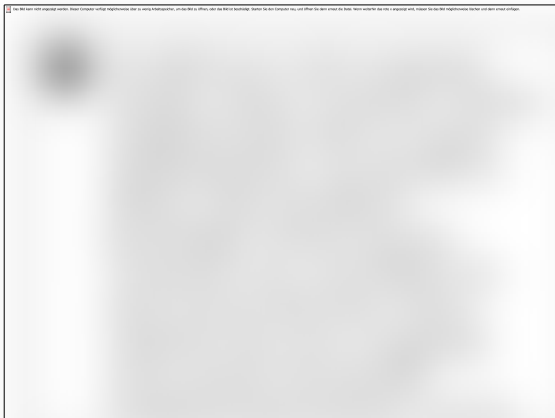
Das Präsidium der EUROREGION ELBE/LABE besteht aus den beiden Präsidenten, vier weiteren Vertretern und den Geschäftsführern der beiden Partner und leitet die Arbeit der Euroregion zwischen den Sitzungen des Rates.

Der Rat der EUROREGION ELBE/LABE hat jeweils 15 Mitglieder von jeder Seite und ist das höchste Organ der EUROREGION ELBE/LABE. Er dient der gemeinsamen Beratung von Grundsatzfragen und der Koordination der grenzüberschreitenden Zusammenarbeit.

Sitzung des Rates der EUROREGION ELBE /LABE am 15. Mai 2013

Beim Treffen des Rates in Dresden wurde eingehend über die Tätigkeit der Euroregion sowie die aktuelle Situation auf beiden Seiten berichtet. Nach längerer Vakanz konnte wieder ein tschechischer Co-Präsident gewählt werden, Herr Boček, Vize-Primator der Stadt Ústí nad Labem. Desweiteren wurden das Zukunftskonzept sowie die weitere Entwicklung der Euroregion ausführlich thematisiert.

Sitzung des Präsidiums der EUROREGION ELBE/LABE am 11. Dezember 2013



Die Sitzung des Präsidiums fand in ungewöhnlicher, aber gemütlicher Atmosphäre in einem Holzhaus auf dem Dresdner Striezelmarkt statt. Besprochen wurden dort mittel- und langfristige Themen wie das zukünftige Ziel-3-Programm Sachsen-Tschechien, die weitere Arbeit in der Euroregion sowie die Möglichkeiten der Gründung eines Europäischen Verbundes für territoriale Zusammenarbeit (EVTZ). Auch die Möglichkeiten und Wünsche

hinsichtlich der Sprachausbildung beiderseits der Grenze wurden erörtert.

Erstmals wurde über konkrete Ansätze zur Verbesserung der Arbeit der Fachgruppen diskutiert. Auch wenn die Einschätzungen der Situation und der Möglichkeiten einer Veränderung z.T. unterschiedlich ausfielen, bestand dennoch Einigkeit darin, in dieser Richtung aktiv zu werden. Dieser Prozess sollte im Laufe des folgenden Jahres Fahrt aufnehmen und in ein Konzept münden, welches zum Jahresende der Mitgliederversammlung zum Beschluss vorgelegt wird.

Die Arbeit der Fachgruppen der EUROREGION ELBE/LABE

Die Fachgruppen sind die informellen Arbeitsgremien der Euroregion auf freiwilliger Basis und bestehen aus delegierten Vertretern der Kommunalverwaltungen sowie weiteren ausgewählten Fachleuten entsprechend der inhaltlichen Themen der Beratungen. Auf üblicherweise zweimal jährlich stattfindenden Fachgruppensitzungen werden verschiedene Themen, Projekte und Problemlagen vorgestellt, sowie Erfahrungen und Ansichten in der Grenzregion ausgetauscht. Auch die Berichte über die aktuelle Situation in der Euroregion sowie den Stand und die Zukunft der Förderprogramme stellen einen immer wiederkehrenden Bestandteil der Sitzungen dar.

Fachgruppe Kultur, Sport, Bildung und Soziales

Das Treffen der Fachgruppe am 22. Mai 2013 im Sozial-Kulturellen Zentrum Leubnitz der Volkssolidarität Dresden begann mit der Vorstellung dieser Einrichtung. Desweiteren wurden einige geförderte Kleinprojekte der Volkssolidarität Dresden sowie die Freiwilligenarbeit des Bezirkes Ústí präsentiert.

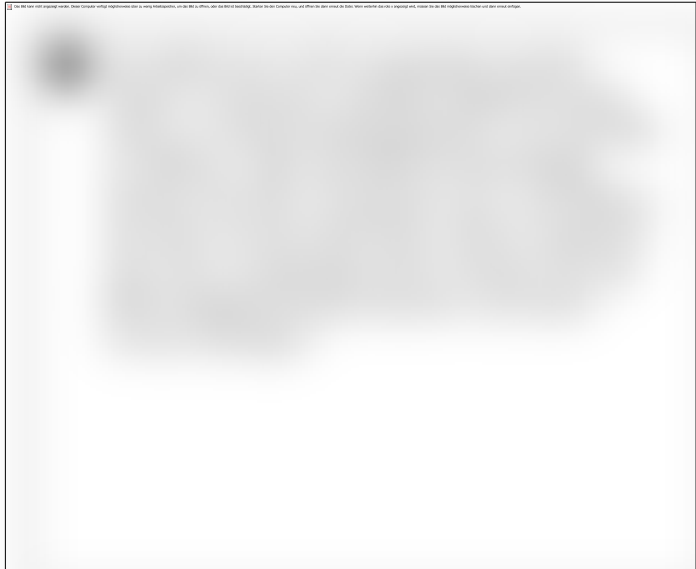
Am 9. Oktober 2013 traf sich die Fachgruppe beim Verein Jurta o.s. in Děčín-Nebočady. Auch hier stand die Präsentation der Einrichtung inkl. Kindergarten und Grundschule zuerst auf der Tagesordnung. Außerdem wurde über das Programm der Tschechisch-Deutschen Kulturtage beraten. Ein wichtiger Punkt war zudem der Deutschunterricht im Bezirk Ústí. Es wurde vorgeschlagen, mit einem von der Euroregion ausgelobten Preis einen Anreiz für Schulen zu schaffen, ihre Angebote zu verbessern.



Fachgruppe Wirtschaftsförderung / Tourismus

Am 10. April 2013 traf sich die Fachgruppe im Sächsischen Staatsministerium für Wirtschaft, Arbeit und Verkehr (SMWA) in Dresden. Einführend wurde die im Hause frisch eröffnete Ausstellung zum Thema Nachhaltigkeit besichtigt. Danach stellte Frau Schöne vom SMWA die Innovationsstrategie der Freistaates Sachsen vor. Herr Kubsch von der Landeshauptstadt Dresden erläuterte den geplanten Workshop zum Arbeitsmarkt in der Euroregion (siehe auch S. 10). Daraufhin stellte Herr Jochmann Überlegungen für ein daran anschließendes Projekt der Bezirkswirtschaftskammer Ústí vor. Im touristischen Bereich wurden die Projekte „Schlacht bei Kulm“ und „Elberadweg“ von Herrn Válka vom Bezirksamt Ústí vorgestellt.

Die Herbstsitzung der Fachgruppe fand am 30.10.2013 in Ústí nad Labem statt. Thematisch ging es vor allem um touristische Aspekte. So wurden das Welterbeprojekt „Montanregion Krušnohoří/Erzgebirge“ sowie Stand und Entwicklung der touristischen Destinationen des Bezirkes Ústí besprochen und das Kleinprojekt eines Kletterlagers präsentiert. Frau Malhausová von der Assoziation für internationale Zusammenarbeit der Unternehmen konnte nähere Details zu dem im



April angekündigten Projekt zum Arbeitsmarkt in der Grenzregion zwischen der Bezirkswirtschaftskammer Ústí und der IHK Dresden berichten. Hierzu bot die Ostsächsische Sparkasse Dresden Informationen aus einer mit dem ifo-Institut Dresden erstellten Studie an.

Fachgruppe Raumentwicklung

Die Fachgruppe Raumentwicklung traf sich 2013 nur einmal, am 15. Mai in Dresden. Hauptsächliches Thema war dabei die Erarbeitung der sächsisch-tschechischen Grenzraumstudie, die von Frau Dr. Bergfeld vom Leibnitz-Institut für Länderkunden e.V. vorgestellt wurde.

Eine zweite Sitzung im Herbst konnte aus organisatorischen Gründen nicht stattfinden.

Fachgruppe Umwelt

Auch die Fachgruppe Umwelt konnte sich 2013 nur einmal treffen. Hier fiel jedoch die erste, im Juni geplante Sitzung dem Hochwasser zum Opfer.



Am 6. November traf sich die Fachgruppe dann in Ústí nad Labem. Themenschwerpunkt war der Klimaschutz. So präsentierte Frau Dr. Hertzog vom Landkreis Sächsische Schweiz-Osterzgebirge das Klimaschutzkonzept des Landkreises und das Praxisprojekt zur Vernässung des Georgenfelder Hochmoors.

Herr Kubsch stellte verschiedene Ansätze und Aktivitäten der Landeshauptstadt Dresden im Energiebereich vor, darunter den geplanten Workshop „Energie in der Euroregion“ am 5. Dezember 2013 (siehe auch S. 11) und zwei grenzüberschreitende Projekte zu den Themen der energetischen Nutzung von Biomasse und von Geothermie.

Fachgruppe Verkehr

Ebenfalls vom Hochwasser betroffen war die Fachgruppe Verkehr, deren im Juni geplante Sitzung auch ausfallen musste.



Die Fachgruppe tagte am 27. November in Dresden. Dabei stellte Frau Heldt vom SMWA die langfristigen Planungen für den Eisenbahntunnel durch das Osterzgebirge vor. Herr Meerbach vom VVO berichtete über die aktuelle und zukünftige ÖPNV-Entwicklung in der Euroregion. Konkret ging es dabei um das Ziel-3-Projekt

„ELLA Regio“, grenzüberschreitende ÖPNV-Konzepte, den Lückenschluss Sebnitz-Dolní Poustevna sowie Untersuchungen zum Schienenverkehr zwischen Dresden und Ústí nad Labem. Für die Landeshauptstadt Dresden stellten Frau Dr. Burggraf und Herr Pfeil das POLIS-Projekt „CH4ALLENGE“ und die Parken-und-Mitnehmen-Konzeption für den Raum Dresden vor sowie gaben Informationen zum Thema Behindertenkonvention/Eurocities. Aus der Fachgruppe kam die Anregung, die Gültigkeit des Elbe-Labe-Tickets auch auf Fernzüge auszuweiten.

Fachgruppe Katastrophenschutz

In der Sitzung der Fachgruppe Katastrophenschutz am 17. April 2013 in Ústí nad Labem präsentierte Herr Repko vom Rettungsdienst des Bezirkes Ústí das Krisenportal des Bezirkes zur Vorbeugung und Lösung von Krisensituationen. Dazu leistete auch der stellvertretende Bezirkshauptmann des Bezirkes Ústí, Herrn Rybák, einen Beitrag.



Im Ergebnis der Diskussion waren sich die Anwesenden über die Notwendigkeit eines einheitlichen Systems (Krisenportals) beiderseits der Grenze einig. Für die nächste Projektetappe werden Projektpartner aus den erweiterten Gebieten gesucht (Euroregionen Erzgebirge und Neiße). Auf der tschechischen Seite werden in Zukunft die beiden Leitstellen in Most und Ústí nad Labem in eine Leitstelle in Ústí n. L. zusammen gelegt.

Co-Vorsitzenden-Konferenz der Fachgruppen

Die Co-Vorsitzenden der Fachgruppe der EUROREGION ELBE/LABE treffen sich üblicherweise einmal jährlich im Juni, um sich über die Arbeit der Fachgruppen auszutauschen. Diese Sitzung musste aufgrund des Hochwassers leider ebenfalls abgesagt werden.

Mitarbeit in der Arbeitsgemeinschaft Europäischer Grenzregionen (AGEG)

Die Kommunalgemeinschaft Euroregion ist seit 1993 Mitglied der Arbeitsgemeinschaft Europäischer Grenzregionen (AGEG). Diese setzt sich auf vor allem europäischer Ebene für die Belange von Grenzräumen ein und ist zudem sehr aktiv in der Förderung von grenzübergreifenden Beziehungen an den EU-Außengrenzen. Der Präsident der KG Euroregion, Herr Hilbert, ist Vorstandsmitglied der AGEG.

Die Aktivitäten der AGEG im Jahr 2013 bezogen sich vor allem auf die Vorbereitung der EU-Förderperiode 2014-2020. Hier wurde ein besonderes Augenmerk auf die angemessene Berücksichtigung von People-to-people-Projekten gelegt, wie sie z.B. in der Euroregion Elbe/Labe vor allem über den Kleinprojektfonds gefördert werden. Diese Bemühungen waren erfolgreich, denn die Kleinprojektfonds werden mittlerweile trotz der geringen Finanzvolumina als wichtige Instrumente der grenzüberschreitenden Zusammenarbeit anerkannt.

Zudem wurde auf eine Vereinfachung der bürokratischen Verfahrensweisen in den Förderprogrammen gedrungen. Auch hier scheint es so, als ob die Bemühungen von Erfolg gekrönt waren. Zumindest wird das Ziel-3-Programm Sachsen-Tschechien voraussichtlich weniger bürokratischen Aufwand beinhalten, der bisher viele Projektträger verärgert und abschreckt.

Die Jahrestagung der AGEG inklusive Vorstandssitzung und Mitgliederversammlung fand am 7. und 8. November 2013 in Liège (Lüttich) in Belgien statt.

Ein leider immer wiederkehrendes Thema auf den Mitgliederversammlungen der AGEG sind die ausstehenden Beiträge einiger Mitglieder. Sammeln diese sich über mehr als zwei Jahre an und reagieren die Grenzregionen nicht auf entsprechende Schreiben, so werden sie auf Beschluss der Mitgliederversammlung ausgeschlossen. Leider muss konstatiert werden, dass die finanziellen Schwierigkeiten der AGEG weiterhin bestehen und auf diese Weise natürlich nicht gelöst werden.

Neben den formellen Themen wie Jahresrechnung, Vorstandsentlastung und Haushaltsplanung wurde in Liège über die Strategie der AGEG für die Jahre 2014-2020 diskutiert und ein entsprechendes Papier verfasst.

Inhaltliches Thema der Jahrestagung waren Stadt-Land-Verflechtungen, sowohl in Grenzregionen als auch anderswo. Vorgestellt wurde u.a. ein Forschungsansatz zu Metropolitanen Grenzregionen, der im Westen und Südwesten Deutschlands verfolgt wird. Ebenso wurde ein Projekt „Neues Sudetenland“ zwischen Tschechien und Polen präsentiert. Abschließend wurde eine Schlusserklärung „Grenzübergreifende urbane und ländliche Verflechtungsräume – Herausforderungen und Chancen“ mit konkreten Forderungen an die EU und die Mitgliedsstaaten verabschiedet.

Die Förderung von Projekten in der EUROREGION ELBE/LABE

Großprojekte-Ziel 3-Förderung

Über die Förderung eines grenzübergreifenden Vorhabens im Rahmen des europäischen Förderprogramms ZIEL 3 entscheidet der Begleitausschuss. Das Gremium trifft sich in der Regel vier bis fünf Mal im Jahr zu einer Sitzung.

Im letzten Förderjahr 2013 fanden diese Sitzungen statt

- am 15. März 2013 in Ostritz im Kloster St. Marienthal,
- am 18. Juni 2013 in Liberec im Zentrum Babylon sowie
- am 12. Dezember 2013 in Dresden bei der SAB.

Dabei wurden unter anderem auch sechs Großprojekte mit einem Fördervolumen von 1.877.160 EUR bestätigt, die direkt in unserer Euroregion realisiert werden bzw. auch auf unserem Gebiet direkt ihre Wirkung haben.

Eine aktuelle Liste der bestätigten Projekte ist im Anhang zu diesem Bericht beigefügt (S. 29).

Kleinprojekte-Ziel 3-Förderung

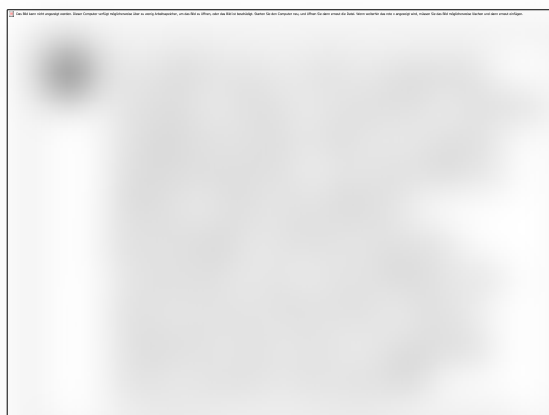
Der Kleinprojektfonds in der EUROREGIONE ELBE/LABE (KPF) ist Teil des EU-Programms „Ziel 3 / Cíl 3“ zur Förderung der grenzübergreifenden Zusammenarbeit zwischen dem Freistaat Sachsen und der Tschechischen Republik. Bis Ende 2013 konnten rund 2,8 Mio. EUR für Kleinprojekte im gemeinsamen Fördergebiet unserer Euroregion eingesetzt werden.

Im Rahmen des Gemeinsamen Kleinprojektfonds in der EUROREGION ELBE/LABE wurden im Jahr 2013 insgesamt 73 Projekte bestätigt und entsprechende Zuwendungsbescheide an die erfolgreichen Projektträger verschickt.

Aufgrund der Beendigung des Förderzeitraumes musste die Umsetzung der Kleinprojekte maximal bis zum 30. Juni 2014 eingeschränkt werden.



Sitzung des Begleitausschusses am 12.12.2013 in Dresden





Sitzung des LLA am 28.06.2013 in Děčín

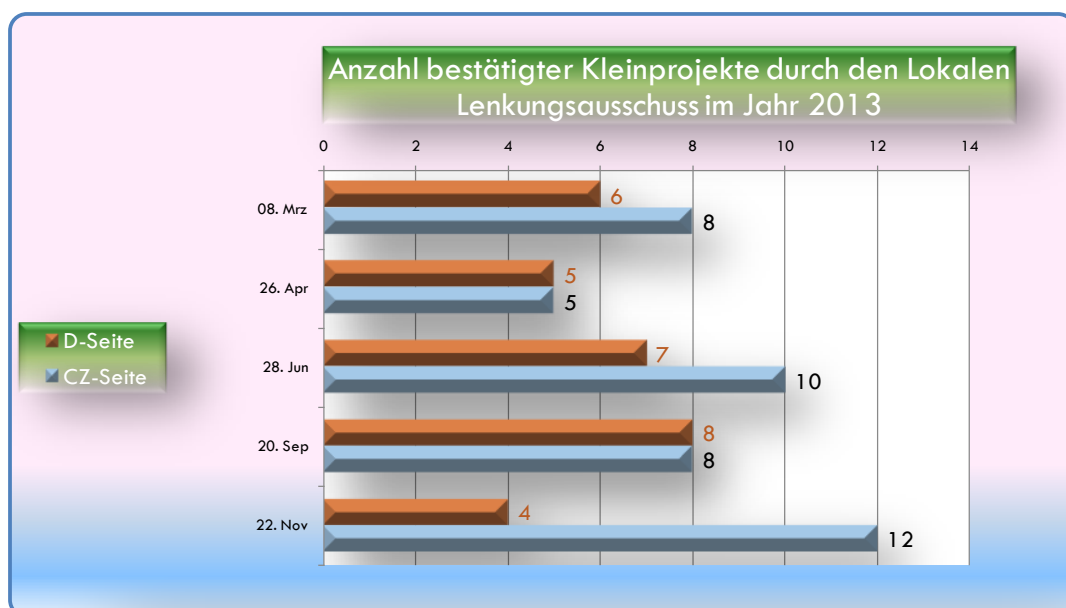
Die Förderentscheidungen werden durch den binational besetzten Lokalen Lenkungsausschuss getroffen. Vor den Entscheidungen wurden die einzelnen Anträge auf ihre grenzüberschreitende Qualität anhand von durch das Umsetzungsdokument zum Kleinprojektfonds definierten Kriterien geprüft.



Sitzung des Lokalen Lenkungsausschusses am 22.1.2013 in Ústí nad Labem

In diesem letzten Jahr des Förderzeitraumes 2007–2013 wurden innerhalb von fünf Sitzungen des Lokalen Lenkungsausschusses insgesamt 805.536,37 EUR für Kleinprojekte gebunden.

Sitzung des LLA	D 	CZ 	Gesamt
8. Mrz. 13	80.734,74 €	113.746,79 €	194.481,53 €
26. Apr. 13	73.269,47 €	51.624,96 €	124.894,43 €
28. Jun. 13	99.282,79 €	105.002,60 €	204.285,39 €
20. Sep. 13	95.204,91 €	85.157,49 €	180.362,40 €
22. Nov. 13	33.925,50 €	67.587,12 €	101.512,62 €
Gesamt:	382.417,41 €	423.118,96 €	805.536,37 €



Die Administration des Kleinprojektfonds wurde durch die KPF-Sekretariate in den Geschäftsstellen in Pirna und Ústí nad Labem abgewickelt. Sie bestanden aus jeweils zwei Mitarbeiterinnen, die sich hauptsächlich damit beschäftigt haben, die Anträge zu prüfen, die Sitzungen des Lokalen Lenkungsausschusses zu organisieren und Projektabrechnungen zu kontrollieren.

Das Ziel-3-Projekt „Gemeinsamer Kleinprojektfonds der EUROREGION ELBE/LABE“ endet zum 31. März 2015. Eine tabellarische Übersicht von geförderten Kleinprojekten befindet sich im Anhang (S. 36).

Förderung der grenzübergreifenden Zusammenarbeit durch den Freistaat Sachsen

Im Rahmen einer gesonderten Förderung des Freistaates Sachsen können auch Vorhaben der interregionalen Zusammenarbeit, der grenzübergreifenden Zusammenarbeit und des Europagedankens finanziell unterstützt werden.

Hier werden solche Projekte gefördert, die gemäß Artikel 12 der Sächsischen Verfassung zum Ziel haben, Kontakte in den Euroregionen zwischen den Nachbargemeinden und Gebietskörperschaften im Grenzraum zur Republik Polen und der Tschechischen Republik zu pflegen und zu intensivieren.

Fördergegenstände sind:

- Informationsveranstaltungen, zum Beispiel Konferenzen, Seminare, Symposien, Workshops
- Kultur- und Sportveranstaltungen
- Begegnungen von Kinder- und Jugendgruppen, Vereinen und Verbänden
- Erfahrungs- und Informationsaustausch von Kommunen und Bildungseinrichtungen
- die Erstellung und Verbreitung von Informationsmaterial

Die maximale Höhe der Zuwendung pro Projekt beträgt 2.500 EUR. Die Anträge sind spätestens bis zum 28. Februar für Vorhaben, die im ersten Halbjahr und bis spätestens 30. Juni für Vorhaben, die im zweiten Halbjahr realisiert werden sollen, bei der Landesdirektion Sachsen mit Sitz in Chemnitz zu stellen.

Im Jahr 2013 wurden in der EUROREGION ELBE/LABE insgesamt sieben deutsch-tschechische Kleinprojekte mit einem Fördervolumen in Höhe von rund 9.332 Euro gefördert.

Eine Übersicht von geförderten Projekten in der EUROREGION ELBE/LABE ist im Anhang des Berichtes zu finden (S. 47).

Mitglieder der Gremien der EUROREGION ELBE/LABE

Mitgliederversammlung der Kommunalgemeinschaft Euroregion

Vertreter/in	Vertreter/in für
Peter Bartels	Landeshauptstadt Dresden
Martin Bertram	
Dr. Georg Böhme-Korn	
Christiane Filius-Jehne	
Ingo Flemming	
Dr. Margot Gaitzsch	
Dr. Thoralf Gebel	
Dirk Hilbert	
Christoph Hille	
Sebastian Kieslich	
Tilo Kießling	
Hartmut Krien	
Andreas Naumann	
Torsten Schulze	
Joachim Stübner	
Gunter Thiele	Landkreis Sächsische Schweiz-Osterzgebirge
Rainer Böhme	
Andreas Eggert	
Hans-Jürgen Friedrich	
Jörg Glöckner	
Michael Jumel	
Dr. Johannes Müller	
Andreas Tänzer	
Ivo Teichmann	
Klaus Tittel	
Friedemann Trittmacher	
Bernd Greif (bis 19.06.) Kerstin Winkler (ab 27.11.)	
Martina Wünschmann	Große Kreisstadt Pirna
Tilo Kloß	
Prof. Dr. Hans-Peter Schwerg	Große Kreisstadt Dippoldiswalde
Ralf Kerndt	
Manfred Elsner	Wirtschaftsinitiative Sächsische Schweiz

Bis zur Mitgliederversammlung am 27.11.2013 war Frank Gössel Vertreter des Landkreises SSW-OE in der Euroregion.

Arbeitsausschuss der Kommunalgemeinschaft Euroregion

Vertreter/in	Funktion bzw. Verhinderungsvertreter/in
Dirk Hilbert	Präsident
Andreas Eggert	Vizepräsident
Prof. Dr. Hans-Peter Schwerg	Vizepräsident
Andreas Naumann	weiteres Mitglied des Vorstandes
Christian Preußcher	Geschäftsführer
Martin Bertram	Peter Bartels
Manfred Elsner	
Christoph Hille	Dr. Thoralf Gebel
Ralf Kerndt	
Tilo Kloß	Frank Protze-Lindner
Torsten Schulze	Christiane Filius-Jehne
Joachim Stübner	Dr. Georg Böhme-Korn
Andreas Tänzler	Margitta Gärtner

Vorstand der Kommunalgemeinschaft Euroregion

Vertreter/in	Funktion
Dirk Hilbert	Präsident
Andreas Eggert	Vizepräsident
Prof. Dr. Hans-Peter Schwerg	Vizepräsident
Andreas Naumann	weiteres Mitglied des Vorstandes
Christian Preußcher	Geschäftsführer

Rat der EUROREGION ELBE/LABE

Vertreter/in	Funktion, Verhinderungsvertreter/in bzw. Stadt
<i>Kommunalgemeinschaft Euroregion OE/OE e.V.</i>	
Martin Bertram	Peter Bartels
Rainer Böhme	Sacha Wagener
Dr. Georg Böhme-Korn	Sebastian Kieslich
Andreas Eggert	Vizepräsident
Manfred Elsner	
Dirk Hilbert	Präsident
Christoph Hille	Dr. Thoralf Gebel
Ralf Kerndt	
Tilo Kloß	Frank Protze-Lindner

Andreas Naumann	Dr. Margot Gaitzsch
Torsten Schulze	Christiane Filius-Jehne
Prof. Dr. Hans-Peter Schwerg	Vizepräsident
Joachim Stübner	Ingo Flemming
Klaus Tittel	Michael Jumel
Kerstin Winkler	Reiner Hähnel
Gemeindeverband Euroregion Labe	
Pavel Boček	Úst' nad Labem
Ing. Petr Medáček	Budyně nad Ohří
Pavel Sinko	Děčín
Ing. Josef Bíža	Lázně Mšené
Josef Horáček	Bílina
Ing. Petr Pípal	Dubí
Karel Vrbický	Benešov nad Ploučnicí
Ing. Olga Hřebíčková	Jílové
Ivan Vinický	Bystřan
Mgr. Jana Oubrechtová	Trmice
Zdeněk Kutina	Petrovice
Ing. Miroslav Jemelka	Dolní Poustevna
Oto Neubauer	Kontrollausschuss Euroregion Labe
Mgr. Vladimír Lipský	Geschäftsführer Euroregion Labe

Präsidium der EUROREGION ELBE/LABE

Vertreter/in	Funktion
Dirk Hilbert	Co-Präsident
Pavel Boček	Co-Präsident
Prof. Dr. Hans-Peter Schwerg	Stellvertreter
Ing. Petr Medáček	Stellvertreter
Andreas Eggert	weiteres Mitglied
Pavel Sinko	weiteres Mitglied
Christian Preußcher	Geschäftsführer KG Euroregion
Mgr. Vladimír Lipský	Geschäftsführer Euroregion Labe

Übersicht über geförderte Projekte in der EUROREGION ELBE/LABE

Großprojekte – Ziel 3



Europäische Union. Europäischer Fonds für regionale Entwicklung: Investition in Ihre Zukunft / Evropská unie. Evropský fond pro regionální rozvoj: Investice do vaší budoucnosti



Ziel 3 | Cíl 3
Ahoj sousede. Hallo Nachbar.
2007-2013. www.ziel3-cil3.eu

Lfd.-Nr	Projekttitle	Projektträger und -partner	Laufzeit	Gesamtkosten in €	EU-Mittel in €
1	Gemeinsamer Kleinprojektfonds Ziel 3 / Cíl 3 in der EUROREGION ELBE/LABE	Kommunalgemeinschaft Euroregion Oberes Elbtal / Osterzgebirge e.V. Pirna - Euroregion Labe Ústí nad Labem	1.12.2008 - 30.06.2014	4.121.194,63	3.496.578,12
2	Grenzüberschreitende Homogenisierung von Geobasisdaten zwischen dem Freistaat Sachsen und der Tschechischen Republik	IÖR Leibniz-Institut für ökologische Raumentwicklung e.V. Dresden - Staatsbetrieb Geobasisinformation und Vermessung Sachsen in Dresden, Geodäsieamt Prag	01.01.2009 - 31.12.2011	754.639,14	512.989,08
3	Euroregionale Projektarbeit in der EUROREGION ELBE / LABE	Kommunalgemeinschaft Euroregion Oberes Elbtal / Osterzgebirge e.V. Pirna - Euroregion Labe Ústí nad Labem	01.12.2008 - 30.06.2014	240.808,76	204.687,44
4	Internationales Jazz-Festival Litvínov / Sächsisch Tschechische Jazzwelten 2009 - 2011	Grundkunstschule Litvínov - Sächsischer Musikrat e.V. Dresden	01.01.2009 - 31.12.2011	359.092,40	269.099,00
5	Von klein auf - Odmalicka. Deutsch-tschechische Zusammenarbeit im Vorschulbereich	Bayerischer Jugendring München - Westböhmisches Universität in Plzeň	01.01.2009 - 31.12.2011	258.600,00	211.970,00
6	AUFwachsen - ZUSAMMENwachsen im sächsisch - böhmischen Grenzraum	Die Brücke e.V. Chemnitz - Kindervereinigung Sachsen e.V. Chemnitz, Kinder- und Jugendhaus Ústí nad Labem	01.01.2009 - 31.12.2011	1.600.870,45	1.360.739,43
7	Innovationszentrum für kundenorientierte, individuelle textile Produkte (InCoTex)	Verband nordostdeutscher Textil- und Bekleidungs-industrie e. V. Chemnitz - TU Liberec, INNtex Innovation Netzwerk Textil e.V. Chemnitz, Sächsisches Textilforschungsinstitut e.V. Chemnitz, Handelsverband Sachsen e.V. Dresden	15.12.2008 - 30.11.2011	1.497.634,00	1.272.988,90
8	Grünes Netzwerk Erzgebirge: Schaffung grenzüberschreitender Synergien zwischen Natura-2000-Gebieten und Ländlicher Entwicklung im Erzgebirge	IÖR Leibniz-Institut für ökologische Raumentwicklung e.V. Dresden - Landschaftspflegeverband "Westerzgebirge" e.V. Schneeberg, Landschaftspflegeverband Mittleres Erzgebirge e.V. Mildena, UJEP Ústí n.L.	01.01.2009 - 31.12.2011	630.217,87	535.685,19
9	Informations- und Entscheidungsunterstützungsplattform für Großschadenslagen (Grenzüberschreitende Koordination für Krisenprävention und Notfallmanagement)	Bezirk Ústí n.L. - Akademie, o.p.s. Brno, Tschechisches Innenministerium Prag, Medizinisches Rettungsdienst des Bezirkes Ústí, Landratsamt Pirna, Fraunhofer-Gesellschaft e.V. München	01.12.2008 - 30.11.2011	3.375.329,12	2.869.029,45
10	Sächsisch-Böhmische Schweiz - eine exzellente grenzüberschreitende touristische Destination	Ceské Švýcarsko o.p.s. Krásná Lípa - Tourismusverband Sächsische Schweiz e.V. Pirna	01.03.2009 - 28.02.2012	1.399.524,00	1.172.595,40

Lfd.-Nr	Projekttitle	Projekträger und -partner	Laufzeit	Gesamtkosten in €	EU-Mittel in €
11	Grenzüberschreitende Bildung in Naturschutz und nachhaltiger Ent-wicklung in der Sächsisch-Böhmischen Schweiz, dem Oberlau-sitzer Bergland und Lausitzer Gebirge (TREND)	Sächsische Landesstiftung Natur und Umwelt Bad Schandau - České Švýcarsko o.p.s. Krásná Lípa, Naturschutzzentrum "OL Bergland" Neukirch, Spolecnost pro Lužické hory Jablonné v Podještědí	01.04.2009 - 31.03.2012	1.284.731,57	1.088.633,58
12	Untersuchung und Dokumentation von Klein-denkmälern im sächsisch-böhmischen Grenzraum	TU Bergakademie Freiberg - Partner Collegium Bohemicum o.p.s. Ústí n.L.	01.03.2009 - 29.02.2012	715.021,37	605.447,98
13	EUROPERAdreiklang - Jugend musiziert für Europa	Euroregionales Kulturzentrum St. Johannis Zittau - Grundkunstschule Liberec	15.01.2009 - 14.01.2012	729.850,00	577.137,25
14	Vertiefung der grenzüberschreiten-den Zusammenarbeit im Bereich der Kriminalitätsbekämpfung	Polizeidirektion Oberes Elbtal-Osterzgebirge Dresden - Polizeidirektion des Nord-böhmischen Bezirkes Ústí	01.04.2009 - 31.12.2011	595.468,07	506.147,36
15	Verbesserung der Sicherheit im sächsisch-tschechischen Grenzgebiet (durch Maßnahmen der Schutz- und Verkehrspolizei)	Krajské ředitelství policie Severočeského kraje Ústí n.L. - Polizeidirektion Oberes Elbtal-Osterzgebirge Dresden	01.04.2009 - 30.06.2011	323.150,00	274.677,00
16	Raumbezogenen historische Informationen als Grundlage für die Pflege- und Entwicklungsplanung naturnaher Wälder in der Sächsisch-Böhmischen Schweiz	Technische Universität Dresden - Botanický ústav AV ČR, v.v.i., Průhonice	01.04.2009 - 31.03.2012	507.720,00	431.562,00
17	Sächsisch-tschechische Belebung des ländlichen Kulturerbes in Schönbrunn und Zubrnice	Förderverein Ambroßgut Schönbrunn e.V. - Nationales Denkmalinstitut Prag	01.07.2009 - 30.06.2012	2.453.657,36	2.085.608,74
18	Grenzräume - 550 Jahre Vertrag von Eger und die sächsischeböhmische Grenze	Schloß Weesenstein Müglitztal - Iniciativa pro decínský zámek, o.s.Děčín, Schloss Děčín	01.06.2009 - 31.05.2012	1.219.801,11	684.160,42
19	Grenzüberschreitende Kooperation der Feuerwehr Hrensko - Kirnitzschtal 2009-2011	Gemeinde Hrensko - Gemeindeverwaltung Kirnitzschtal in Lichtenhain	01.07.2009 - 30.12.2011	417.135,80	354.565,43
20	Integration ohne Grenzen - Integratec bez hranic	Lebenshilfe für Menschen mit geist.od.mehrf. Behind. Pirna-Sebnitz-Freital e.V. in Pirna - Centrum komunitní práce Ústí nad Labem	01.07.2009 - 30.06.2012	432.987,66	368.039,51
21	Gemeinsam neue Wege wagen - Bürger gestalten ihren Sozialraum über Grenzen hinweg	Caritasverband für Dresden e.V. - Oblastni charita Most	01.07.2009 - 30.06.2012	373.732,59	317.672,70
22	Sächsisch-Tschechische Hochschulinitiative (STHI)		01.06.2009 - 31.05.2012	1.216.700,85	1.034.195,72
23	Zentrum für außerschulische ökologische und sprachliche Bildung, Begegnungen und Freizeitver-bringung für Kinder und Jugendliche aus dem Grenzgebiet	Gemeinde Trebívlice - Ländliche Erwachsenenbildung im Freistaat Sachsen e.V. Dresden, Svazek obcí INTEGRO - Západ Českého stredohorí - Poohří, Mikroregion Svornost, Mikroregion Perucko, Mikroregion Lounské Podlesí	01.07.2009 - 30.06.2011	227.912,00	193.724,00
24	Schaffung eines Ausbildungszen-trums, als Grund-lage für einen standardisierten grenzübergreifenden Katastrophenschutz, der Wasserrettung im Roten Kreuz, zur Abwehr von Groß-schadensereignissen	DRK KreisverbandFreital e.V. - MS VZS CCK v Usti nad Labem o.s.	01.07.2009-30.06.2012	691.894,00	643.301,00

Lfd.-Nr	Projekttitle	Projekträger und -partner	Laufzeit	Gesamtkosten in €	EU-Mittel in €
25	Zentrum der umweltorientierten und kulturellen Erziehung A-TOM CR "Mühle Oparno"	Asociace turistických oddílů mládeže České republiky Rostoky - Erzgebirgsverein e.V. Schneeberg	01.07.2009-30.06.2012	883.741,00	751.179,00
26	Entwicklung von gemeinsamen multimediegestützten Lehr- und Studienmaterialien	Technická univerzita v Liberci - TU Dresden	01.10.2009 - 30.09.2012	405.691,00	344.837,35
27	Sächsisch-Tschechischer Theaterherbst	Miřlareuth 1990, Mitte Europa e.V. Pirna - Docela velké divadlo Litvínov	01.09.2009 - 30.11.2012	297.500,00	215.400,00
28	Interdisziplinäres, deutsch-tschechisches Bildungsprojekt	Hochschule Zittau/Görlitz - Hochschule f. Technik und Wirtschaft Dresden, Univerzita Jana Evangelisty Purkyne Ústí n.L.	01.09.2009 - 31.05.2012	875.021,01	730.053,55
29	Geschichte verbindet	Brücke/Most-Stiftung zur Förd. der dt.-tschech. Verständig. u. Zusammenarbeit Dresden - Collegium Bohemicum o.p.s. Ústí n.L.	01.10.2009 - 30.09.2012	301.913,01	233.461,22
30	Neue Wege für Umweltbildung in Sachsen und Nord-/Westböhmen (Rahmenprojekt der LaNU für das Trinationale Netzwerk Umweltbildung)	Sächsische Landesstiftung Natur und Umwelt Dresden - Venkovský prostor o.p.s. Liberec, Střední odborná škola pro ochranu a obnovu životního prostředí Litvínov	01.01.2010 - 31.12.2012	1.493.394,95	1.264.498,20
31	Neue Wege für Umweltbildung in Sachsen und Nordböhmen (CSB Rahmenprojekt des Trinationalen Netzwerkes Umweltbildung - Landnutzung/Umwelt Tourismus)	Christl.soziales Bildungswerk Sachsen e.V. Nebelschütz - Venkovský prostor o.p.s. Liberec	01.01.2010 - 31.12.2012	596.636,00	507.140,00
32	Grenzüberschreitende Zusammenarbeit im Bereich der Lebensmittelsicherheit zwischen der Tschechischen Republik und Freistaat Sachsen	Státní zemědělská a potravinářská inspekce Brno - Sächsisches Staatsministerium für Soziales Dresden	01.01.2011 - 31.05.2011	53.385,00	45.377,25
33	Nichts ohne uns über uns - Leben ohne Barrieren	Obcanské sdružení JURTA - Landesarbeitsgemeinschaft Hilfe für Behinderte Sachsen e.V. Dresden	01.04.2010 - 31.03.2013	917.054,18	779.036,18
34	Brücke zwischen Tradition und Moderne	Miřlareuth 1990, Mitte Europa e.V. Pirna - Cheb 1991-Kulturní Spolupráce	01.04.2010 - 31.03.2013	903.350,00	447.200,00
35	CROSS-DATA – Grenzüberschreiten-des Datenmanagement für raum-bezogene Planungen (Sächsisch-Tschechisches Rauminformationssystem)	Sächsisches Staatsministerium des Innern Dresden - Sächsisches Landesamt für Umwelt, Landwirtschaft und Geologie, Regionaler Planungsverband Südsachsen Plauen, Regionaler Planungsverband Oberes Elbtal/Osterzgebirge Radebeul, Regionaler Planungsverband Oberlausitz-Niederschlesien autzen, Bezirke Karlovarsky, Ústecký, Liberecky	01.03.2010 - 28.02.2013	1.892.076,59	1.606.949,66
36	Stadtbibliothek Varnsdorf - grenzüberschreitende Begegnungen	Mesto Varnsdorf - Mestska knihovna Varnsdorf, Sorbischer Künstlerbund e.V. Bautzen,	01.04.2010 - 29.03.2013	161.621,00	137.378,00
37	Neue Wege für Umweltbildung in Sachsen und Böhmen (Rahmenprojekt für das Trinationale Netzwerk Umweltbildung)	Sächsische Landesstiftung Natur und Umwelt, Dresden - Venkovský prostor o.p.s., Liberec, Střední odborná škola pro ochranu a obnovu životního prostředí, Litvínov, Christlich-soziales Bildungswerk Sachsen e.V., Nebelschütz	1.6.2010 - 31.3.2013	997.483,78	847.104,85
38	Gemeinsam für den Erhalt der Umgebendehäuser - Sensibilisierung und Wissensvermittlung	Landratsamt Görlitz - Liberecký kraj, Pilgerhäusl e.V., Zittau	1.7.2010 - 30.6.2013	822.715,00	699.312,25
39	Bewertung des Rohstofflager-potentials im sächsisch-tschechischen Grenzgebiet - Grenzübergreifendes Rohstoffkataster	Geokompetenzzentrum Freiberg e.V. - Regionální rozvojová agentura Ústeckého kraje a.s., Česká geologická služba, Praha, Sächsisches Landesamt für Umwelt, Landwirtschaft und Geologie, Nossen	1.6.2010 - 31.5.2011	302.903,10	257.467,63

Lfd.-Nr	Projekttitle	Projekträger und -partner	Laufzeit	Gesamtkosten in €	EU-Mittel in €
40	Mitteuropäische Kulturlandschaft Montanregion Erzgebirge /Krušnohoří - Weg zum UNESCO-Welterbe	Ústecký kraj - TU Bergakademie Freiberg, Oblastní muzeum v Mostě, Förderverein Montanregion Erzgebirge e.V., Freiberg	1.7.2010 - 30.9.2012	248.968,00	211.622,80
41	Entwicklung und Durchführung einer Konzeption für die Dauerausstellung zur Geschichte der Deutschen in den böhmischen Ländern	Collegium Bohemicum o.p.s., Ústí nad Labem - Institut für Sächsische Geschichte und Volkskunde e.V., Dresden, Muzeum města Ústí nad Labem	3.5.2010 - 31.10.2012	542.821,00	443.164,50
42	Wir sind Nachbarn – eine Serie von Sendungen aus dem böhmisch-sächsischen Grenzgebiet	EVROPAN, Děčín - Sendernetz e.V., Grünhain-Beierfeld	1.7.2010 - 31.12.2011	621.330,00	528.129,00
43	Gemeinsame Tourismusentwicklung Bad Schandau – Česká Kamenice	Stadtverwaltung Bad Schandau - Město Česká Kamenice	1.7.2010 - 30.6.2013	1.353.551,00	1.130.523,00
44	Grenzübergreifende Jugend- und Erwachsenenarbeit im Volleyball zur soziokulturellen Entwicklung und Weiterbildung von Kindern, Jugendlichen, Lehrern und Trainern	Volleyball Club Dresden e.V. - SK Volejbal Ústí nad Labem	1.7.2010 - 30.6.2013	161.775,00	137.508,75
45	Gemeinsame Streifen unter besonderen Bedingungen	Landespolizeidirektion Zentrale Dienste Sachsen, Dresden - POLICIE ČESKÉ REPUBLIKY, Krajské ředitelství policie Ústeckého kraje se sídlem v Ústí n.L.	1.9.2010 - 31.8.2012	381.854,00	324.575,90
46	"Vorbereitet für das Leben" - ein Modellprojekt für die Entwicklung der Persönlichkeit für Kinder und Jugendliche in der Euroregion Erzgebirge-Krušnohoří	Ländliche Erwachsenenbildung im Freistaat Sachsen e.V., Dresden - Svazek obcí INTEGRO – Západ Českého středohoří – Poohří, Třebívlice	1.10.2010 - 30.9.2012	160.820,78	136.697,66
47	Fluss Elbe – Unser gemeinsames Erbe	Středisko ekologické výchovy a etiky Rýchory-SEVER Brontosaurus Krkonoše, Litoměřice - Sächsische Landesstiftung Natur und Umwelt (LaNU), Niederwiesa/Lichtenwalde, Město Litoměřice, Landschaft Zukunft e.V., Stadt Wehlen OT Pötzscha	1.10.2010 - 30.9.2013	555.338,00	467.117,50
48	VODAMIN	Ústecký kraj, Oddělení řízení grantových schémat, Ústí nad Labem - Sächsisches Oberbergamt, Freiberg, Sächsisches Landesamt für Umwelt, Landwirtschaft und Geologie, Dresden, Stadtverwaltung Oelsnitz/Erzgeb.	1.12.2010 - 30.11.2013	3.435.975,00	2.920.578,75
49	Verhinderung und Verfolgung der grenzüberschreitenden Fahrzeug- und Betäubungsmittelkriminalität	Polizeidirektion Oberes Elbtal-Osterzgebirge Dresden - Krajské ředitelství policie Ústeckého kraje	01.07.2011 - 31.12.2013	565.443,00	480.626,55
50	Sächsisch-böhmische Beziehungen im Wandel der Zeiten - zusätzliche Ausbildungspublikation	Ústecký kraj - Technische Universität Dresden, Univerzita Jana Evangelisty Purkyně Ústí n.L.	01.04.2011 - 31.3.2014	446.395,93	379.436,53
51	InWest - Informatikwissenstransfer zur wirtschaftlichen Entwicklung der sächsisch-tschechischen Grenzregion	Technische Universität Chemnitz – Univerzita Jana Evangelisty Purkyně Ústí n.L., Stiftung Internationales Informatik- und Begegnungs-zentrum Sachsen (IBS) Lauta	01.02.2011 - 31.01.2014	533.433,50	453.418,47
52	ENA1 - Nutzung erneuerbarer Energien in der Gebäudeintegration für kleine Anwendungen	Europäische Forschungsgemeinschaft Dünne Schichten e.V. - Trojzemi, o.p.s. Liberec	01.07.2011 - 30.06.2014	499.470,00	424.549,50

Lfd.-Nr	Projekttitle	Projekträger und -partner	Laufzeit	Gesamtkosten in €	EU-Mittel in €
53	Basketball kennt keine Grenzen - Deutsch-Tschechische Jugend- und Erwachsenenarbeit in der Sportart Basketball zur soziokulturellen Entwicklung im Grenzgebiet	Dresden Titans e.V. – Basketbalovyklub Usti nad Labem	01.07.2011 - 30.06.2014	483.547,00	410.292,60
54	Vernetzte FuE für KMU in der sächsisch-tschechischen Grenzregion	Ústecký kraj - KHK Usteckeho kraje, Wirtschaftsförderung Erzgebirge GmbH Annaberg-Buchholz	01.08.2011 - 31.01.2014	888.193,32	754.964,02
55	Deutsch- Tschechisches Projekt zur energetischen Innovation in Einrichtungen der Kinder- und Jugendhilfe	Kindervereinigung Chemnitz e.V. - Cesky svaz ochrancu prirody, 4 ZO Tilia Krasna Lipa, Dům dětí a mládeže Ústí nad Labem	01.07.2011 - 30.06.2014	1.358.333,02	1.154.582,72
56	Unterstützung der grenzüberschreitenden Zusammenarbeit im Gesundheitswesen durch Bildung, Qualifizierung und Kooperation	bsw Bildungswerk der Sächsischen Wirtschaft GmbH Dresden - Krajska zdravotni, a.s. Ústí n.L., TU Dresden, Vyssi odborná skola zdravotnická a stredni skola zdravotnická Ústí n.L.	01.10.2011 - 31.07.2014	1.105.351,03	939.444,48
57	Innovationspotenzial als Faktor zur Erhöhung der Konkurrenzfähigkeit des sächsisch-böhmischen Grenzraums	Univerzita Jana Evangelisty PURKYNE Ústí n.L. - TU Dresden	01.10.2011 - 31.07.2014	497.134,64	422.543,23
58	Gemeinsam genutzte Grundwasserressourcen im tschechisch- sächsischen Grenzgebiet (GRACE)	Vyzkumny ustav vodohosp. T.G.Masaryka,Verejna vyzkumna Praha - SLULG Dresden	01.10.2011 - 31.07.2014	991.700,81	842.945,69
59	Zusammenarbeit bei der Lösung von Krisensituationen auf der Elbe im sächsisch-tschechischen Grenzraum	Statutarni Mesto Decin – Stadtverwaltung Bad Schandau	01.04.2012 - 31.03.2014	442.054,68	375.746,48
60	Gemeinsam trotz Hochwasser	Gemeindeverwaltung Kirnitzschtal - OBEC HŘENSKO	01.01.2012 - 31.12.2013	194.368,00	165.212,80
61	Grenzübergreifende aktive und präventive Maßnahmen für den Hochwasserschutz gemeinsam zwischen den Städten Neustadt in Sachsen OT Rugiswalde und Velky Šenov	Stadtverwaltung Neustadt/Sa. - Město Velký Šenov	01.01.2012 - 29.06.2013	439.670,00	373.719,50
62	ArchaeoMontan	Landesamt für Archäologie Dresden - Sächsisches Oberbergamt Freiberg, Stadtverwaltung Dippoldiswalde, Ceska geologicka sluzba Praha, USTAV ARCHEOLOGICKE PAMATKOVE PECE SEVEROZAP. CECH, v.v.i. Most, UJEP Ústí n.L., Muzeum Karlovy Vary	30.0.12012 - 31.12.2014	3.754.596,25	3.188.402,90
63	Tourismus ohne Grenzen	Ústecký kraj - Tourismusverband Sächsische Schweiz e.V. Pirna	01.01.2012 - 31.12.2014	1.706.700,00	1.431.570,00
64	ELLA Regio - Grenzüberschreitender Regionalverkehr Ustecky kraj/VVO Verkehrsverbund Oberelbe - Machbarkeitsstudie	Verkehrsverbund Oberelbe GmbH Dresden - Ústecký kraj	01.04.2012 - 30.09.2013	180.000,00	153.000,00
65	Schritt für Schritt ins Nachbarland	Bayerischer Jugendring - Západočeská univerzita v Plzni	01.01.2012 - 31.12.2014	349.000,00	226.650,00
66	Kasperek, mit dem Kasper über die Grenze	Stadtverwaltung Hohnstein - Mesto Dolni Poustevna, Traditionsverein Hohnsteiner Kasper e.V.	01.04.2012 - 30.06.2014	979.716,00	826.325,47

Lfd.-Nr	Projekttitle	Projekträger und -partner	Laufzeit	Gesamtkosten in €	EU-Mittel in €
67	Lichtlein	Docela Velke Divadlo Litvínov - Alte Brauerei e.V. Annaberg-Buchholz	01.05.2012 - 30.10.2014	420.555,03	357.470,00
68	Mehrwert Natur Ost-Erzgebirge	IÖR Leibniz-Institut für ökologische Raumentwicklung e.V. Dresden - UJP Ústí n.L.	01.04.2012 - 31.12.2014	418.259,55	355.520,61
69	Schlossinterieurs in Sachsen und Böhmen	Staatliche Schlösser, Burgen und Gärten Sachsen Schloß Weesenstein - Zámek Děčín, p. o.	01.09.2012 - 31.08.2014	887.517,62	725.143,75
70	Gemeinsam und an einem Tisch	Telovychovna jednota SLAVOJ SEVEROTUK o.s. - 1. TTV Schwarzenberg e.V. , Löbnitz	01.07.2012 - 30.06.2014	338.089,80	287.376,33
71	Grenzraum 2.0	Technische Universität Chemnitz - Univerzita Jana Evangelisty Purkyně Ústí n.L., Technická univerzita v Liberci	01.09.2012 - 31.10.2014	642.096,84	544.988,24
72	Historische Topographie des Kulturerbes des sächsisch-böhmischen Grenzlandes	Regioskop, z.s.p.o. České Budějovice - TU Bergakademie Freiberg	01.07.2012 - 30.06.2014	151.470,00	128.001,50
73	Auswirkungen des Klimawandels und des Wetters auf Umwelt und Erdbauwerke	Technická univerzita v Liberci - Hochschule Zittau/Görlitz , Univerzita J.E.Purkyně in Ústí n.L., Hochschule f. Technik und Wirtschaft Dresden	01.09.2012 - 30.06.2014	802.202,31	681.860,94
74	Landschaft des Gedenkens. Dresden und Terezn als Erinnerungsorte der Shoah	Technische Universität Dresden - PAMATNIK TEREZIN,	01.07.2012 - 30.06.2014	524.020,00	445.416,65
75	Professionalisierung von Technologie- und Wissenstransfer	Technische Universität Dresden - Zentrum Technologiestrukturentwicklung Region Riesa, Großenhain GmbH, Univerzita J. E. Purkyne, Ústí nad Labem	01.07.2012 - 30.06.2014	401.488,54	341.265,26
76	Gemeinsame Entwicklung und Umsetzung des Blended-Learning-Konzepts für das Fernstudium "Interkulturelle Germanistik" mit Hilfe einer Online-Lernplattform	Technische Universität Dresden - UJEP Ústí n.L.	01.12.2012 - 30.11.2014	282.067,52	237.235,73
77	Radregion Erzgebirge - Vernetzung der überregionalen Radrouten im böhmisch-deutschen Erzgebirge	Ústecký kraj - Wirtschaftsförderung Erzgebirge GmbH, Kurortentwicklungsgesellschaft Sächsische Schweiz mbH, Tourismusverband Erzgebirge e.V.	01.01.2013 - 31.12.2014	3.558.681,56	3.024.879,34
78	Initiative historische Straßenbahnen	Boveraclub Liberec - OVPS Oberelbische Verkehrsge-sellschaft Pirna-Sebnitz mbH, Straßenbahnfreunde Chemnitz e.V.	01.01.2013 - 31.12.2014	696.153,19	591.730,22
79	Der Ruhm des Bergbaus im Erzgebirge	Wirtschaftsförderung Erzgebirge GmbH Annaberg-Buchholz - Ústecký kraj	01.10.2012 - 30.11.2014	660.557,69	551.993,55
80	Zentrum für Tourismus und Partnerschaft	Mesto Lovosice - Stadt Coswig, Obcanske sdruzeni Bekadilkos Lovosice, Kulturbetriebsgesellschaft Meißner Land mbH Coswig	01.10.2012 - 30.09.2014	1.035.400,00	854.420,00
81	Interklim - Klimakooperation für den Böhmischesächsischen Grenzraum	Sächsisches Landesamt für Umwelt, Landwirtschaft und Geologie Dresden - Centrum vyzkumu globalni zmeny AV CR, v.v.i. Brno	01.01.2013 - 31.12.2012	540.259,28	459.220,14
82	AQUAMUNDI	Umweltzentrum Dresden e.V. - Stadtentwässerung Dresden GmbH, Spolecnost pro Jizerske hory o.p.s. Liberec, Gymnazium Teplice	01.10.2012 - 31.12.2014	1.436.952,33	1.197.529,05
83	Aus der Mühle ins Blockhaus und zurück	Gemeinde Hřensko - Stadtverwaltung Sebnitz	01.01.2013 - 31.12.2014	866.171,62	736.245,87

Lfd.-Nr	Projekttitle	Projektträger und -partner	Laufzeit	Gesamtkosten in €	EU-Mittel in €
84	Auf den Spuren der Zisterzienser vom Erzgebirge zu den wiederbelebten Weinbergen im Böhmisches Mittelgebirge	Stadtverwaltung Grünhain-Beierfeld - Obec Třebívlice, Svazek obcí INTEGRO -Západ Českého středohoří - Pohoří Třebilvice, Stadtverwaltung Schwarzenberg, Stadtverwaltung Aue, Städtebund "Silberberg" , Gemeindeverwaltung Raschau-Markersbach, Stadt Most, Stadt Litoměřice, Stadt Trebenice, Gemeinde Velke Zernoseky	01.01.2013 - 31.12.2014	1.970.846,61	1.675.219,62
85	Hochwasserschutz bei Mühle Oparno	Asociace turistických oddílů mládeže České republiky Rostoky - Erzgebirgsverein e.V. Schneeberg	01.01.2013 - 31.12.2013	249.315,00	211.917,75
86	Gemeinsamer Weg zu den Naturwissenschaften	Stadt Turnov – Gemeindeverwaltung Ottendorf-Okrilla	01.09.2013 - 31.08.2014	226.464,13	192.494,51
87	Cargo Gallery	"Nike"-Vereinigung Decin - Kultur aktiv e.V. Dresden	01.11.2013 - 30.10.2014	400.000,00	340.000,00
88	Belebung des Tourismus im deutsch-tschechischen Grenzgebiet	ZirkelsteinResort gGmbH Reinhardtsdorf/Schöna - Stadt Jiříkov	01.09.2013 - 31.08.2014	397.063,07	337.503,61
89	Umweltbildung für alle Generationen	Společnost pro Lužické hory Jablonné v Podještědí - České Švýcarsko o.p.s. Krasna Lipa, Naturschutzzentrum Oberlausitzer Bergland e.V. Neukirch	01.04.2013 - 31.12.2014	344.921,34	293.183,13
90	Sächsisch - Tschechisches Hochwasserrisikomanagement (STRIMA)	Sächsisches Landesamt für Umwelt, Landwirtschaft und Geologie Dresden - ARR - Agentura regionálního rozvoje, spol.s r.o. Liberec, SV LH Dresden	01.04.2013 - 31.12.2014	591.890,63	503.107,03
91	Indikatoren zur Bewertung der Naturnähe	Technische Universität Dresden - Botanický ústav AV ČR, v. v. i.(Přůhonice)	01.09.2013-31.08.2014	248.085,66	210.871,73
		Gesamtausgaben:		77.300.227,65	
					64.525.573,20
		EU-Förderung:			

Kleinprojekte – Ziel 3



Europäische Union. Europäischer Fonds für regionale Entwicklung: Investition in Ihre Zukunft / Evropská unie. Evropský fond pro regionální rozvoj: Investice do vaší budoucnosti



Ziel 3 | Cíl 3

Ahoj sousede. Hallo Nachbar.
2007-2013. www.ziel3-cil3.eu

lfd.Nr.	Begünstigter	Projektpartner	Projekttitel	EU-Mittel in €
1	Euroregion Labe Ústí n.L.	KG Euroregion OE/OE e.V. Pirna	Kultur- und Sportkalender der EEL	11.900,00
2	Pro Jugend e.V. Dippoldiswalde	Gymnázium Bílina	Crea(k)tiv grenzenlos - Workshopwoche für deutsche und tschechische Jugendliche	8.792,00
3	riesa efau Dresden	UJEP Ústí nad Labem	Die Bewegung der Künstler	12.822,30
4	TU Dresden, Institut f. Geographie,	UJEP Ústí nad Labem	Auswirkungen der Grenzöffnung auf Städte und Gemeinden der Euroregion Elbe/Labe	15.257,50
5	Stadt Česká Kamenice	Stadt Bad Schandau	10. Jahrgang des internationalen Musikfestivals	15.000,00
6	Občanské sdružení Jurta Děčín	Sächsisch-französisch-böhmischer Verein für Europa e.V. Dresden	Sächsisch-tschechische Keramiktage	22.500,00
7	Brücke-Institut für deutsch-tschechische Zusammenarbeit gGmbH Dresden	Collegium Bohemicum o.p.s.Ústí nad Labem	Grenzüberschreitende Öffentlichkeitsarbeit für die 11.Tschechisch-Deutschen Kulturtag in Dresden Ústí nad Labem - Euroregion Elbe/Labe 2009	15.000,00
8	Landschaftspflegeverband Sächsische Schweiz - Osterzgebirge e.V. Pirna	Agentura ochrany přírody a krajiny ČR, Správa CHKO Labské pískovce Děčín	Bergwiesenwettbewerb und Bergwiesenfest 2009	9.350,00
9	Verband Sächsischer Bildungsinstitute e.V., Reg.-Bereich Dresden-Ostsachsen	o.s. INTERAGENT Roudnice nad Labem	Q-Transfer - Vorbereitung der Bildungsdienstleister auf die Anforderungen eines Europäischen Qualitätsrahmens in der beruflichen Bildung	22.310,50
10	Verein riessa efau Dresden	Kulturní centrum Řehlovice	>Bruch-Zonen. Das Prinzip Osten<	15.000,00
11	Město Chabařovice	Gemeinde Drebach	Erweiterung der grenzüberschreitenden Zusammenarbeit der Partnergemeinden	6.832,30
12	AVZO ČR Doubravka - oddíl ROB Teplice	Deutscher Amateur Radio Club e.V., Distrikt Sachsen, Referat Amateurfunkpeilen Chemnitz	Internationaler Meisterschaftslauf in der ARDF	14.999,95
13	Město Bílina	Bund der Militär- u. Polizeischützen e.V. Bundes - Geschäftsstelle - Paderborn	Internationalen Wettbewerbs in Schießgeschicklichkeiten um das Pokal des Gemeindepolizeidirektoren in Bilina	15.000,00
14	Město Bílina	Stadt Dippoldiswalde	Spiele ohne Grenzen - Treffen der Jugend der Grenzregion Tschechien und Sachsen zur Vertiefung der gegenseitigen Verständigung	15.000,00
15	MAS Labské skály	Gemeinde Rosenthal-Bielatal	Zusammenarbeit der freiwilligen Feuerwehren	6.858,00
16	UJEP Ústí nad Labem, Přírodovědecká fakulta	Technische Universität Dresden, Institut für Geographie	Tschechisch-deutscher Grenzraum als gemeinsames Lebensraum	9.732,50
17	Univerzita Jana Evangelisty Purkyně Ústí nad Labem	Technische Universität Dresden	Erkennen der gemeinsamen Geschichte des Erzgebirges	1.320,00
18	Město Dubí	Stadt Geising	Sportspiele der Stadt Dubí 2009	10.500,00
19	Förderverein S(sport) K(kultur) Na-tur(natur) Sachsen-Event e.V. Bärenstein	SKP SEVER Ústí n.L.	Altenberger-Power-Team-Challenge - das grenzüberschreitende Event in Zinnwald-	15.000,00

lfd.Nr.	Begünstigter	Projektpartner	Projekttitle	EU-Mittel in €
20	Agentura pro Lípu o.s.	Stadt Bad Schandau	Parkmaraton 2009	10.675,87
21	Grüne Liga Osterzgebirge e.V.	Šťovík Teplice	Gemeinsam Natur erleben und erhalten	15.000,00
22	Johannstädter Kulturtreff e.V.	Kulturní centrum Řehlovice	Dreiklang	14.875,00
23	Město Dubí	Stadt Geising	Zusammentreffen der Landsleute der Stadt Dubí	7.280,00
24	FOKUS Ústí nad Labem	Stadt Chemnitz	Deutsch-tschechische Ausstellung und Workshop-reihe „Bildende Kunst im Leben psychisch kranken Menschen – Ich zeichne so schnell wie ich es schaffe“	12.560,00
25	UFFO o.s.	FANTASIA Dresden e.V.	Zeichentrickmärchen Elbekönigin	15.000,00
26	Collegium Bohemicum o.p.s.	Kompetenzzentrum Mittel- und Osteuropa Leipzig (KOMOEL)	Mittel- und Osteuropatag (MOE-Tag) – eine öffentliche Tagung in Ústí nad Labem/Aussig	5.669,50
27	Kinoclub Sebnitz - Dolní Poustevna e. V.	Mateřské Centrum Ulita - Dolní Poustevna	Bildung und Begegnung deutscher und tschechischer Familien	17.603,00
28	Heimatverein Maxen e. V.	Klub Vojenské Historie - Pevnost Terezín	Historisches Biwak und Gedenken an die Schlacht bei Maxen 1759	15.000,00
29	AWO Kinder- und Jugendhilfe gemeinnützige GmbH	občanské sdružení Škola řemesel a služeb Děčín	Tschechische und deutsche Jugendliche gestalten den Garten am Kulturhaus Děčín	12.159,00
30	TJ Slavoj Severotuk Ústí n.L., o.s.	ESV Lokomotive Pirna e.V.	EUROREGION ELBE/LABE CUP – Wettkampf der Kadetten im Tischtennis	22.215,95
31	Za rozvoj informovanosti návštěvníků Ústeckého kraje - RINUK	Friedrich-Schiller-Gymnasium Pirna	Landschaft der Euroregion Elbe/Labe im Visier der jungen Fotografen	15.000,00
32	Kontakt 97 česko-saský spolek pro evropskou interkulturní spolupráci	Deutsches Jugendherbergswerk, Landesverband Sachsen e.V. Chemnitz	Bad Schandau - Jugendsommerspiele	14.970,20
33	Město Lovosice	Stadt Coswig	Das Arbeitszusammentreffen der Partnergemeinden Lovosice - Coswig	12.831,00
34	Slunečnice, o.s.Děčín	Diakonisches Werk der Ev. -Luth. Landeskirche Sachsen im Kirchenbezirk Pirna e. V.	"Grenzgänger"	10.625,00
35	Město Terezín	Heimatverein Maxen e. V.	Josephinische Feste Theresienstadt 2009	15.000,00
36	Ingenieurbüro Dr.-Ing. Fred Winkler, Dresden	CZ Biom - České sdružení pro biomasu Praha	Wegweiser für erneuerbare Energien in der EEL - Biomasse und Geothermie	18.290,00
37	Sächsische Bildungsgesellschaft für Umweltschutz und Chemieberufe Dresden mbH	Střední škola stavební Teplice	Erprobung von Möglichkeiten für eine grenzüberschreitende Projektausbildung im Maler- und Lackiererhandwerk (MaPro)	17.773,81
38	Pro Jugend e.V. - Verein für mobile Soziale Arbeit, Dippoldiswalde	Gymnázium Bílina	Crea(k)tiv grenzenlos - Workshopwoche für deutsche und tschechische Jugendliche Durchführung 05.04.2010-11.04.2010	13.625,50
39	Sportovní klub Děčín - klub orientačního běhu	ESV Lok. Bad Schandau e.V.	ALBISOL- Orientierungslauf in der Euroregion Elbe, Ein zweitägige öffentliche internationale Sportveranstaltung	16.368,00
40	Collegium Bohemicum o.p.s.	Institut für Sächsische Geschichte und Volkskunde e.V. Dresden	Die Exponate erzählen: Deutsch-tschechische Geschichte	5.329,50
41	Benda Arts o.s. Ústí n.L.	Blaeserkollegium Dresden	Tschechisch-deutsches Symphonieorchester	12.325,00
42	MAS Labské skály Jílové u.D.	Uni im Grünen e.V. Bad Schandau	Lernen wir uns kennen - reden wir miteinander	5.916,00

lfd.Nr.	Begünstigter	Projektpartner	Projekttitle	EU-Mittel in €
43	Landeshauptstadt Dresden, Amt für Kultur und Denkmalschutz	Euroregion Labe (EL), Ústí nad Labem	Internetportal "Museen in der Euroregion Elbe/Labe"	12.750,00
44	Altenberger Tourismus- und Veranstaltungs GmbH	Koloshop Team.cz o.s.	Grenzüberschreitendes Mehretappen Mountainbikerennen mit Kinder-Fahrradspartakiade Mad-east-challenge	14.109,58
45	Dr. Hirsch Akademie	Obchodní a jazyková škola s právem státní jazykové zkoušky, Ústí n. Labem	Vergleich der Lebens- und Ausbildungsbedingungen durch Jugendliche in Deutschland und Tschechien	22.500,00
46	Kinoclub Sebnitz-Dolní Poustevna e.V.	Stadt Dolní Poustevna - město Dolní Poustevna	2klang	15.677,00
47	Grüne Liga Osterzgebirge e.V.	O.S. Šťavík Teplice	Deutsch-tschechische Internet-Naturschutzplattform für das Ost-Erzgebirge	15.000,00
48	riesa efau. Kultur Forum Dresden	UJEP Ústí nad Labem, Fakultät Kunst und Design	Künstler in der Kunst-Gesellschaft Artist in the Art-Society	20.005,88
49	ZV Kulturraum Elbtal - Sächsische Schweiz - OE	O.s. přátel Českého středohoří v Bílce pod Milešovkou	Deutsch - Tschechisches Künstlersymposium 2010 im Kurpark Bad Schandau	6.448,40
50	Umweltzentrum Dresden e.V.	Kulturní centrum Řehlovice	Gemeinsam Umwelt erfahren	10.385,98
51	Město Lovosice	Stadt Coswig	Durch Sport und Zusammenarbeit zur Freundschaft	12.835,00
52	Fakulta sociálně-ekonomická UJEP Ústí nad Labem	Technische Universität Dresden, Fakultät Wirtschaftswissenschaften	Industrie Live - Exkursion von sächsischen und tschechischen Studenten in ausgewählte sächsische und tschechische Betriebe	4.515,00
53	Umweltzentrum Dresden e.V. (S. 18)	Kulturní centrum Řehlovice	Elbraum im Wandel der Zeiten	12.690,84
54	Město Česká Kamenice	Stadt Bad Schandau	Internationale Musikfestival Česká Kamenice, Ústí nad Labem, Bad Schandau 2010	15.000,00
55	Střední škola zahradnická a zemědělská A. E. Komerse, Děčín - Libverda, příspěvková organizace	Sächsische Bildungsgesellschaft für Umweltschutz und Chemieberufe Dresden	Floristenmeisterschaft „Děčíner Anker“ - eine einmalige Gelegenheit Fachkompetenzen zu erweitern	12.850,00
56	o.s. Za rozvoj informovanosti návštěvníků Ústeckého kraje	Kommunalgemeinschaft Euroregion Oberes Elbtal / Osterzgebirge e.V.	Kultur- und Sportkalender der Euroregion Elbe/Labe (EEL)	15.000,00
57	Johannstädter Kulturtreff e.V.	ZUŠ Evy Randové Ústí nad Labem	Ton in Ton	15.000,00
58	riesa efau e.V. Dresden	Kulturní centrum Řehlovice	Farb-Marke. Zur Natur der Farben im politischen Raum	15.000,00
59	Grüne Liga Dresden/Oberes Elbtal e.V.	Střední škola zahradnická a zemědělská A. E. Komerse, Děčín - Libverda	Die Zukunft von Streuobstwiesen im sächsisch-böhmischen Grenzraum	9.483,45
60	Umweltzentrum Dresden e.V.	4. ZO ČSOP TILIA Krásná Lípa	Zusammenarbeit von Umweltverbänden im sächsisch-böhmischen Elbraum	12.566,00
61	Landschaftspflegeverband Sächsische Schweiz - Osterzgebirge e.V.	Agentura ochrany přírody a krajiny České republiky SCHKO Decin	Bergwiesenwettbewerb und Bergwiesenfest 2010	10.285,00
62	Město Terezín	Heimatverein Maxen e. V.	Josephinische Feste Theresienstadt 2010	15.000,00
63	Cyklistický klub Slavoj Terezín	Stadt Altenberg	Juniorenfriedensfahrt - Terezín 2010	15.000,00
64	Křesťanská základní škola Nativity Decin	Ev. - Luth. Kirchspiel Dresden West	Wir lernen die Region der Nachbarn kennen	11.169,00
65	Město Dubí	Stadt Geising	Sportspiele der Stadt Dubí	13.360,00
66	Město Dubí	Stadt Geising	Christkind oder Weihnachtsmann? - eine heimatkundliche Wanderung durch die Traditionen im tschechisch-deutschen Grenzraum	12.750,00
67	Partnerství, o.p.s. Brno	Tourismusverband Sächsische Schweiz Pirna	Elberadweg ohne Grenzen	14.660,00

lfd.Nr.	Begünstigter	Projektpartner	Projekttitle	EU-Mittel in €
68	OS Za rozvoj informovanosti návštěvníků Ústeckého kraje - RINUK	Schule am Burgteich, UNESCO-Projekt-Schule Zittau	Jugendtreffen 2010 - Stadtpark Krásná Lípa	15.000,00
69	Bildungsverein Landwirtschaft/Gartenbau/Hauswirtschaft e.V.	4. ZO ČSOP Tilia Krásná Lípa	Gesund und ökologisch: Ethnobotanische Informations-Sammlung am Rande des Nationalparks Sächsische Schweiz, "Sensibler für die Natur werden - die heimische Kulturlandschaft kennen lernen"	14.861,90
70	Förderverein für das Erich Kästner Museum / Dresdner Literaturbüro e.V.	A2 Kulturní čtrnáctideník	Wettbewerbsverfahren um den Dresdner Lyrikpreis 2010	5.145,99
71	Sdružení Dolní Žleb company o.s.	SV "Einheit" Krippen e.V.	HUDY Boulder Cups 2010	19.355,20
72	Grüne Liga Osterzgebirge e.V.	O.S. Šťovík Teplice	Gemeinsam Natur erleben und erhalten 2010-2011	13.787,00
73	FORTIS - AKADEMIE gGmbH	Občanské sdružení EDUM	FOTOKONTAKT - Die touristische Vermarktung der sächsisch-böhmischen Grenzregion aus dem Blickwinkel von Studenten und Auszubildenden	17.638,90
74	Tourismusgemeinschaft Silbernes Erzgebirge e. V.	Euroregion Labe	Erlebnisführer durch das sächsisch-böhmische Erzgebirge	20.073,37
75	Brücke-Institut gGmbH der Brücke/Most-Stiftung	Collegium Bohemicum o.p.s. Ústí n.L.	Grenzüberschreitende Öffentlichkeitsarbeit für die 12.Tschechisch-Deutschen Kulturtag in Dresden Ústí nad Labem - Euroregion Elbe/Labe 2010	15.000,00
76	Agentura pro Lípu o.s.	Bad Schandau	Parkmarathon 2010	13.108,00
77	Občanské sdružení "Zababeč"	PSV Gersdorf e.V.	Fest "Der Pferdetag 2010"	2.756,55
78	Kontakt 97 čeko-saský spolek pro evropskou interkulturní spolupráci Ústí nad Labem	Deutsches Jugendherbergswerk, Landesverband Sachsen e.V.	Ferien in Sachsen zur Erkennung und Kommunikation	13.808,86
79	Euroregion Labe	Kommunalgemeinschaft Euroregion Oberes Elbtal / Osterzgebirge e.V.	Workshop "Grenzüberschreitender Rettungsdienst"	3.689,00
80	Umweltzentrum Dresden e.V.	Statutární město Ústí nad Labem	Hochwasserschutz in sensiblen Siedlungsräumen EEL	16.995,75
81	Weiterdenken- Heinrich Böll Stiftung Sachsen e.V. Dresden	Collegium Bohemicum o.p.s. Ústí nad Labem	Öffentliches Leben in der Euroregion Elbe/Labe aktiv mitgestalten	14.844,40
82	Umweltzentrum Dresden e.V.	Gymnázium, SOŠ a SOU o.p.s. Litoměřice	Wer von der Elbe lebt	14.627,65
83	Základní umělecká škola, Dubí	Kunst- und Musikschule Dippoldiswalde e. V.	Gemeinsames tschechisch-deutsches Musizieren anlässlich des 50. Jahrestag der Musikschule in Dubí	3.993,30
84	Collegium Bohemicum o.p.s. Ústí nad Labem	Institut für Sächsische Geschichte und Volkskunde e.V Dresden	Deutsch-tschechische Geschichte an Museumsexponaten entdecken	3.527,00
85	Statutární město Ústí nad Labem	Stadtteilhaus Dresden -Äussere Neustadt	Routen ungeahnter Schönheiten	22.482,50
86	Universittssportverein TU Dresden	Krusnohorsky rogainingovy klub Litvínov	Deutsch-Tschechische Meisterschaften Ski-Orientierungslauf 2011	19.210,00
87	Umweltzentrum Dresden e.V.	Univerzita Jana Evangelisty Purkyně Ústí nad Labem	Stadtgrün gemeinsam planen und gestalten	22.477,40
88	Stadtverwaltung Hohnstein	Městský úřad Budyně nad Ohří	Kinder- und Jugendbegegnung Budyně - Hohnstein	3.281,00

lfd.Nr.	Begünstigter	Projektpartner	Projekttitle	EU-Mittel in €
89	Regionální muzeum v Teplicích	Landesamt für Archäologie Dresden	Erweiterung der Ausstellung „Auf den Spuren des untergegangenen Klosters in Teplitz“ um tschechisch-deutsche interaktive Elemente und deren Propagierung auf beiden Seiten der tschechisch-deutschen Grenze	7.777,00
90	Pro Jugend e.V. - Verein für mobile Soziale Arbeit Dippoldiswalde	Gymnázium Bílina	Crea(k)tiv grenzenlos - Workshopwoche für deutsche und tschechische Jugendliche Durchführung 25.04.2011-01.05.2011	13.540,50
91	Portal e.V. Dresden	UFFO občanské sdružení Ústí nad Labem	Focus EEL – Erfolgreiche grenzüberschreitende Projekte	14.993,15
92	Hochschule für Technik und Wirtschaft Dresden	Fakulta sociálně-ekonomická UJEP Ústí nad Labem	Karrierestart durch Praktikum bei Nachbarn?	8.092,00
93	Altenberger Tourismus- und Veranstaltungs GmbH	Koloshop Team.cz o.s. Teplice	Grenzüberschreitendes Mehretappen Mountainbikerennen mit Kinder-Fahrradspartakiade Mad-east-challenge 2011	15.000,00
94	SV Motor Mickten e.V. Dresden	Sportovní klub policie Sever Ústí nad Labem	Tischtennisturnier der EEL um den Pokal „Die Goldene Kelle“	13.136,75
95	Domov důchodců Bystřany	Volkssolidarität Dresden gGmbH	Palliativpflege von Menschen mit Demenz - Zurück zur Menschlichkeit	10.133,31
96	UJEP Ústí nad Labem, Přírodovědecká fakulta - Naturwissenschaftliche Fakultät	Technische Universität Dresden, Institut für Geographie	Analyse des Innovationspotenzials in der EEL (Vorbereitungsprojekt)	10.197,45
97	Město Lovosice	Město Coswig	Lernen über die Region Ústí über Elbe durch die Augen der Kinder.	6.369,90
98	Agentura Osmý den, o.s.	Landesarbeitsgemeinschaft Selbsthilfe Sachsen e. V.	Barrierefreier Naturspielplatz im Böhmisches-Sächsischen Grenzgebiet – Wie geht das?	13.492,58
99	Umweltzentrum Dresden e.V.	Gymnázium Teplice	Wasser ohne Grenzen	15.201,15
100	Grüne Liga Osterzgebirge e.V. Dippoldiswalde	OS. Št'ovík Teplice	Erweiterung der deutsch-tschechischen Internetnaturschutzplattform mit Schwerpunkt: Naturerlebnisorte im Ost-Erzgebirge	14.999,95
101	TJ Slovan Litoměřice	Basketball Club Dresden e.V.	Internationales Osterbasketballturnier 2011	4.611,28
102	Nadace - Historické a kulturní dědictví regionu města Budyně nad Ohří	Stadtverwaltung Hohnstein	Begegnung tschechischer und deutscher Kindermusikgruppen beim Festival Budyňský krokodýl 2011	8.908,00
103	Landeshauptstadt Dresden, Amt für Kultur und Denkmalschutz	Collegium Bohemicum Ústí n.L.	Kulturbrücke Museum - Grenzgänger in der Euroregion Elbe/ Labe	13.017,75
104	Förderverein Chemnitzer Schulmodell e.V.	Základní škola Dubí 2, Tovární 110, okres Teplice, příspěvková organizace	Aufbau einer Schulpartnerschaft zwischen dem Chemnitzer Schulmodell und der Základní škola Dubí 2	10.453,47
105	Landschaftspflegeverband Sächsische Schweiz-Osterzgebirge e.V.	Střední škola zahradnická a zemědělská A. E. Komerse, Děčín - Libverda, příspěvková organizace	Praktika in der Landwirtschaft, in der Biotoppflege und Analyse von Nahrungsmitteln	12.665,00
106	Landschaftspflegeverband Sächsische Schweiz - Osterzgebirge e.V.	Agentura ochrany přírody a krajiny ČR, Správa Chráněné krajinné oblasti Labské pískovce	Bergwiesenwettbewerb und Bergwiesenfest 2011	10.625,00
107	Brücke-Institut der Brücke/Most-Stiftung	Collegium Bohemicum o.p.s.	Grenzüberschreitende Öffentlichkeitsarbeit für die 13. Tschechisch-Deutschen Kulturtag 2011	15.000,00
108	Kulturní centrum Kaskáda v Bílině, příspěvková organizace	Stadtverwaltung Dippoldiswalde	Konzeption des Partnersmuseums Bilin-Dippoldiswalde	18.508,13

lfd.Nr.	Begünstigter	Projektpartner	Projekttitel	EU-Mittel in €
109	o.s. Za rozvoj informovanosti návštěvníků Ústeckého kraje	Kommunalgemeinschaft Euroregion Oberes Elbtal / Osterzgebirge e.V.	Kalender der Kultur- und Sportveranstaltungen in der Euroregion Elbe/Labe (EEL)	15.000,00
110	Cyklistický klub Slavoj Terezín	Verein Internationale Sachsen-Tour des Radrennsports e.V./gemeinnützig	Juniorenfriedensfahrt - Terezin 2011	22.500,00
111	Město Dubí	Stadt Bannewitz	Grenzübergreifende Sporttage ohne Grenzen	7.018,45
112	Dům kultury a kino Česká Kamenice	Stadt Bad Schandau	Internationales Musikfestival Česká Kamenice - Bad Schandau	15.000,00
113	Základní škola a Mateřská škola Benešov nad Ploučnicí, příspěvková organizace	Pestalozzi - Gymnasium Heidenau	Kunst ohne Grenzen	9.743,00
114	město Benešov nad Ploučnicí	Stadt Heidenau	Wege zum Kennenlernen	6.947,00
115	SV Johannstadt 90 e.V.	Ladies Football Club Ústí nad Labem	Deutsch-tschechisches Frauenfußballturnier „Ballerrina“	12.996,50
116	Verein Internationale Sachsen-Tour des Radrennsports e.V. (IST e. V.)	Cyklistický klub Slavoj Terezín	euroraceday Děčín-Dresden 2011 limited - Radrennen für Jedermann	22.500,00
117	Soukromá podřipská střední odborná škola a střední odborné učiliště o.p.s.	Akademie für berufliche Bildung gGmbH Dresden	"Ich zeig' Dir meine Stadt - Stadtführungen von jungen Menschen für junge Menschen"	18.120,30
118	Geschwister-Scholl-Gymnasium Nossen	Zakladni skola Varnsdorf	Sport macht gemeinsam stark	3.674,85
119	Grüne Liga Osterzgebirge e.V.	O.S. Štůvák Teplice	Gemeinsam Natur erleben und erhalten 2011-2012	12.510,41
120	Johannstädter Kulturtreff e.V.	ZUŠ Evy Randové Ústí nad Labem	Mimen, Bilder, Klangfiguren	14.960,00
121	KINDERVEREINIGUNG Chemnitz e.V.	ZS Ustí nad Labem	Reise in die Vergangenheit	14.862,39
122	Město Terezín	Heimatverein Maxen e.V.	Josephinische Feste Theresienstadt 2011	14.149,78
123	Město Lovosice	Stadt Coswig	Erfahrungsaustausch aus der Praxis der Selbstverwaltung	7.565,00
124	Tělovýchovná jednota Viktorie Budyně nad Ohří	Stadt Hohnstein	Grenzüberschreitendes Fußballturnier Budyně nad Ohří - Hohnstein	5.321,00
125	DRK Kreisverband Sebnitz e. V.	Český Červený kříž Děčín	Grenzübergreifende Katastrophenvorsorge	14.018,48
126	riesa efau	Kulturní centrum Řehlovice	Generationen_Teppich	15.000,00
127	Slunečnice, o.s.	Diakonie Pirna	Wir leben am gleichen Fluss	15.591,55
128	Domov důchodců Bystřany	Volkssolidarität Dresden gGmbH	Erinnerungstherapie	6.409,85
129	Město Dolní Poustevna	Stadtteilhaus Dresden - Äußere Neustadt e.V.	Das 13. Internationale Puppentheaterfestival in Dolní Poustevna und Umgebung	8.247,55
130	Stadtverwaltung Hohnstein	Město Budyně n.O.	Wanderbegegnung Budyne- Hohnstein	5.241,31
131	AWO Kinder- und Jugendhilfe gemeinnützige GmbH	občanské sdružení Minifarma - Osek u Duchcova	Tschechische und deutsche Jugendliche gestalten für die Kinder der Minifarma einen neuen Spielbereich	19.079,80
132	Základní škola a Mateřská škola Benešov nad Ploučnicí, příspěvková organizace	Pestalozzi - Gymnasium Heidenau	Offene Arme	11.538,00
133	město Benešov nad Ploučnicí	Stadt Heidenau	Die Freunde	4.876,45
134	TJ Slavoj Severotuk Ústí n.L., o.s.	1. TTV Schwarzenberg e.V. Lößnitz	EUROREGION ELBE/LABE CUP II.	11.131,68
135	Střední škola zahradnická a zemědělská Antonína Emanuela Komerse, Děčín – Libverda, příspěvková organizace	Sächsische Bildungsgesellschaft für Umweltschutz und Chemieberufe Dresden	Das Děčín Schloss in Blüten	14.450,00
136	Große Kreisstadt Coswig	Město Lovosice	Durch Sport und Zusammenarbeit zur Freundschaft II.	5.572,60

lfd.Nr.	Begünstigter	Projektpartner	Projekttitel	EU-Mittel in €
137	Gemeinde Bannewitz	Město Dubí	Sporttage ohne Grenzen	4.476,32
138	Aktion Zivilcourage	Antikomplex o.s. Praha	"Menschenrechte vor der Haustür"	12.708,77
139	Pro Jugend e.V. - Dippoldiswalde	Gymnázium Bílina	Crea(k)tiv grenzenlos - Workshopwoche für deutsche und tschechische Jugendliche Durchführung 09.04.- 15.04.2012	15.000,00
140	Dobrovolnické centrum, o.s.	Deutscher Kinderschutzbund LV Sachsen e.V.	20 Jahre gemeinsam - gewaltfreie Erziehung von Kindern	13.473,77
141	Město Dubí	Erzgebirgsverein Zinnwald-Georgenfeld Altenberg	Deutsch-tschechisches "Grenzbuchfest"	6.065,26
142	Mozaika o.s. Lovosice	JuCo Soziale Arbeit gGmbH Coswig	Familien unterwegs in Lovosice und Coswig	12.766,20
143	Obec Lipová	Naturschutzzentrum Oberlausitzer Bergland e.v. Neukirch-Lausitz	Lipovský Jarmark und Handwerk Markt in der Landschaft der Umgebendegebäude	8.729,75
144	Základní umělecká škola Dubí 2, příspěvková organizace	Kunst-und Musikschule Dippoldiswalde e.V.	Die Musik kennt keine Grenzen	2.141,06
145	Základní umělecká škola Dubí 2, příspěvková organizace	Kunst-und Musikschule Dippoldiswalde e.V.	Vor der Kirche, hinter der Kirche... gemeinsames Malen der Kirche der Jungfrau Maria in Dubí	2.112,28
146	Umweltzentrum Dresden e.V.	Gymnázium Teplice	Die Nachbarn kennenlernen	19.850,72
147	Kultur! Courage e.V. Dresden	Obec Tisá	Rock on the Rocks 2012 Tschechisch-Deutsches Kultur Festival	9.959,09
148	Technische Sammlungen Dresden	Základní škola Ústí nad Labem, E. Krásnohorské	Erlebnisland Mathematik grenzenlos	7.556,00
149	Europäisches Institut für postgraduale Bildung an der TU Dresden e.V.	Vysoká škola finanční a správní, o. p. s. Most	Weiterbildungsseminar für Regionalmanagement und -beratung in der Euroregion Elbe - Labe	22.267,12
150	Dům kultury a kino Česká Kamenice	Stadt Bad Schandau	Internationales Musikfestival Česká Kamenice - Děčín - Bad Schandau	15.000,00
151	Univerzita Jana Evangelisty Purkyně	Umweltzentrum Dresden	Stadtgrün gemeinsam planen und gestalten II	21.835,66
152	Cyklistický klub Slavoj Terežín	Verein Internationale Sachsen-Tour des Radrennsports e.V. Dresden	Juniorenfriedensfahrt - Terežín 2012	20.397,50
153	Stadt Bad Schandau	Občanské sdružení přátel Českého středohoří v Bílce pod Milešovkou	11. Deutsch-Tschechisches Künstlersymposium 2012	12.799,00
154	Brücke-Institut der Brücke/Most-Stiftung	Collegium Bohemicum o.p.s. Ústí n.L.	Grenzüberschreitende Öffentlichkeitsarbeit für die 14. Tschechisch-Deutschen Kulturtag 2012	15.000,00
155	GRÜNE LIGA Sachsen e.V.	Zelený kruh o.s. Praha	Kraftstoff Pflanzenöl - regionale Kreisläufe in der Landwirtschaft	18.757,34
156	o.s. Za rozvoj informovanosti návštěvníků Ústeckého kraje	KG Euroregion OE/OE e.V. Pirna	Kultur- und Sportkalender der Euroregion Elbe/Labe (EEL)	14.237,32
157	Svazek obcí Euroregion Labe	KG Euroregion OE/OE e.V. Pirna	Internationale Tschechisch-sächsische Konferenz: "Vergangenheit und Perspektiven der Zusammenarbeit in der EEL"	11.815,00
158	Za rozvoj informovanosti návštěvníků Ústeckého kraje - RINUK	Schule am Burgteich, UNESCO-Projekt-Schule, Zittau	Jugendtreffen 2012 - Kreative Video	15.000,00
159	Deutscher Kinderschutzbund OV Radebeul e.V.	Dobrovolnické centrum, o.s. Ústí n.L.	Deutsch-Tschechisches Kinderkletterlager	9.239,00

lfd.Nr.	Begünstigter	Projektpartner	Projekttitle	EU-Mittel in €
160	Landeshauptstadt Dresden, Amt für Kultur und Denkmalschutz	Euroregion Labe (EL), Ústí nad Labem	Erweiterung und Öffentlichkeitsarbeit für das Internetportal "Museen in der Euroregion Elbe/Labe"	12.604,35
161	Výzkumný ústav balneologický	Deutsches Institut für Gesundheitsforschung GmbH Bad Elster	Seminar Return to work	13.090,00
162	Město Dolní Poustevna	Stadtverwaltung Sebnitz	HOCKEY-UNITED.EU 2012/2013	10.715,00
163	Landschaftspflegeverband Sächsische Schweiz - Osterzgebirge e.V.	Agentura ochrany přírody a krajiny ČR, Správa Chráněné krajinné oblasti Labské pískovce Děčín	Bergwiesenwettbewerb und Bergwiesenfest 2012	10.540,00
164	Umweltzentrum Dresden e.V.	Středisko ekologické výchovy SEVER Litoměřice, o.p.s.	Schiffchen als Erinnerung an Hochwasser 2002	13.737,27
165	Sinfoniechor Dresden e.V.	Benda Arts o.s. Ústí n.L.	Pavel Josef Vejvanovský: „Missa Florida“ –Gemeinsame Konzerte des Sinfoniechores Dresden, des Benda Kammerorchesters Ústí nad Labem und des Bläserkollegiums Dresden	4.178,00
166	KINDERVEREINIGUNG Chemnitz e.V.	ZŠ Ústí nad Labem	Durch den Sport einander begegnen	14.167,66
167	Sebnitzer Radfahrerverein 1897 e.V.	Pétanque Club Pastis Janov	Rauf und runter durch die Sächsisch-Böhmische Schweiz	16.405,15
168	Portal e.V.	UFFO o.s. Ústí n.L.	Ergebnisse einer 20-jährigen grenzüberschreitenden Zusammenarbeit und Perspektiven	14.744,95
169	Portal e.V.	UFFO o.s.Ústí n.L.	App zur erfolgreichen Öffentlichkeitsarbeit in der EEL	15.000,00
170	Stadtteilhaus Dresden -Äußere Neustadt e.V.	Město Dolní Poustevna	14. Internationales Puppentheaterfestival Dolní Poustevna - Dresden	19.945,68
171	Umweltzentrum Dresden e.V.	STATUTÁRNÍ MĚSTO DĚČÍN	Fotowettbewerb "10 Jahre Elbehochwasser"	15.611,53
172	Domov důchodců Bystřany	Volkssolidarität Dresden gGmbH	Wir singen zusammen	4.551,75
173	Město Lovosice	Stadt Coswig	Zusammenarbeit und Partnerschaft ohne Grenzen	5.729,00
174	UFFO o.s. Ústí n.L.	Portal e.V. Dresden	Das Dokument „Böhmische Thermopylen“	14.807,00
175	Město Terezín	Heimatverein Maxen e. V.	Josephinische Feste Theresienstadt 2012	15.000,00
176	Brücke/Most Stiftung Dresden	Dobrovolnické centrum, o.s. Ústí n.L.	„Hörst Du mich?“ Deutsch-Tschechische Radiowerkstatt zu grenzüberschreitenden Wahrnehmungen	8.156,53
177	Landeshauptstadt Dresden	Svazek obcí Euroregion Labe Ústí n.L.	Hochwasserpartnerschaft Elbe/Labe	8.245,00
178	Střední škola zahradnická a zemědělská Antonína Emanuela Komerse, Děčín – Libverda	Sächsische Bildungsgesellschaft für Umweltschutz und Chemieberufe Dresden	Floristik mit vier Sinnen	15.000,00
179	Statutární město Děčín	Stadtverwaltung Pirna	Leitsystem für Kraftfahrer und Touristen	15.000,00
180	Statutární město Děčín	Stadtverwaltung Pirna	Unterlagen für eine gute Orientierung der Besucher der Stadt	15.000,00
181	Brücke/Most-Stiftung Dresden	Kultura 21 - nadační fond Praha	Trick or Treat! Deutsch - Tschechischer Animationsfilmworkshop zur Stärkung grenzüberschreitender Beziehungen	7.815,82
182	Fremdenverkehrsbetriebe Sebnitz - Hinterhermsdorf	MĚSTO MIKULÁŠOVICE	Touristische Zusammenarbeit der Regionen Mikulášovice Sebnitz - Hinterhermsdorf	7.735,00
183	Slunečnice, o.s.	Diakonisches Werk der Ev.-Luth. Landeskirche Sachsens im Kirchenbezirk Pirna e. V.	Die Klammer, das Festival der verbundenen Welten	14.280,00
184	Dům kultury a kino Česká Kamenice	Stadt Bad Schandau	Internationales Musikfestival Česká Kamenice - Děčín -Bad Schandau	15.000,00

lfd.Nr.	Begünstigter	Projektpartner	Projekttitle	EU-Mittel in €
185	České Švýcarsko o.p.s.	Sächsische Landesstiftung Natur und Umwelt, Nationalparkzentrum Sächsische Schweiz, Bad Schandau	Mehrtägige Kinder- und Jugendbegegnungen in der Sächsisch-Böhmischen Schweiz	20.975,79
186	Mozaika o.s.	JuCo Soziale Arbeit gGmbH	Familien unterwegs - ohne Grenzen II	8.104,00
187	Město Benešov nad Ploučnicí	Stadt Heidenau	Die Zusammenarbeit	6.976,00
188	Základní škola a Mateřská škola Benešov nad Ploučnicí, příspěvková organizace	Pestalozzi - Gymnasium Heidenau	Unsere Welt	13.702,00
189	MATEŘSKÁ ŠKOLA JURTA	Dresdner Waldkindergarten e.V., Dresdner Waldkindergarten	Wir kennen uns von klein auf-deutsch-tschechische Zusammenarbeit der Vorschuleinrichtungen	14.507,80
190	SV Robotron Dresden	Tělovýchovná jednota Lokomotiva Teplice, o.s.	Grenzüberschreitender Orientierungslauf	22.500,00
191	Město Bílina	Stadt Dippoldiswalde	Spiele ohne Grenzen-nach vier Jahren wieder gemeinsam in Bilin	15.000,00
192	riesa efau. Kultur Forum Dresden	Univerzita J. E. Purkyně v Ústí nad Labem	auf den Weg machen	15.000,00
193	Landeshauptstadt Dresden	Dobrovolný svazek obcí Euroregion Labe	Der Arbeitsmarkt in der Euroregion Elbe/Labe - Perspektiven und Strategien	2.550,00
194	Sächsische Landesstiftung Natur und Umwelt, Nationalparkzentrum Sächsische Schweiz, Bad Schandau	České Švýcarsko o.p.s.	Naturbesonderheiten der Sächsisch-Böhmischen Schweiz	21.856,90
195	Deutscher Kinderschutzbund OV Radebeul e.V.	Dobrovolnické centrum, o.s.	2. Deutsch-Tschechisches Kinderkletterlager	9.154,04
196	djo-Deutsche Jugend in Europa, Bundesverband e.V.	Fakultní základní škola Ústí nad Labem, České mládeže 230/2	200 Jahre nach der Völkerschlacht – Europa heute Internationale und -kulturelle Programmwochen zum 200jährigen Jahrestag der Völkerschlacht zu Leipzig (D) und Schlacht bei Kulm (Tschechien)	14.875,00
197	Montessori centrum Děčín o.s.	Soziale und kulturelle Interessengemeinschaft Krippen	Eine gemeinsame Kommunikation der Kinder aus der Region an der Grenze und Applikation der Montessori Pädagogik Prinzipien	12.580,00
198	TJ Slavoj Severotuk Ústí n.L., o.s.	1. TTV Schwarzenberg e.V.	EUROREGION ELBE/LABE CUP III.	12.309,96
199	Cyklistický klub Slavoj Terežín	Verein Internationale Sachsen-Tour des Radrennsports e.V. Dresden	Závod míru juniorů – Terežín 2013	20.117,00
200	ZŠ Dubí 1	Gemeinde Bannewitz	Přeshraniční sportovní dny 2013	7.370,00
201	ZŠ Dubí 1	Mittelschule "Am Marienschacht" Bannewitz	Překonej své hranice - společný pobyt žáků z Dubí a Bannewitz	4.365,00
202	KINDERVEREINIGUNG Chemnitz e.V.	Základní škola a praktická škola Arkadie, o.p.s. Teplice	Grenzenlos zusammen - Unterschiedliche Welten verbinden (Kinder- und Jugendklub "B-Plan" Chemnitz - Základní škola a praktická škola Arkadie, o.p.s.)	15.000,00
203	KINDERVEREINIGUNG Chemnitz e.V.	O.S. Dubíčko, Dubí	Deutsch-tschechische Begegnung ist ein Kinderspiel (Kinder- und Jugendzentrum Punkt-West - O.S. Dubíčko)	14.539,98
204	Landschaftspflegeverband Sächsische Schweiz - Osterzgebirge e.V.	Agentura ochrany přírody a krajiny ČR, Správa Chráněné krajinné oblasti Labské pískovce, Decin	Bergwiesenwettbewerb und Bergwiesenfest 2013	10.720,20

lfd.Nr.	Begünstigter	Projektpartner	Projekttitle	EU-Mittel in €
205	JuCo Soziale Arbeit gGmbH	Mozaika o.s. Lovosice	Deutsch-Tschechisches Sommercamp II	12.892,29
206	Brücke-Institut der Brücke/Most-Stiftung	Collegium Bohemicum o.p.s., Ústí n.L.	Grenzüberschreitende Öffentlichkeitsarbeit für die 15. Tschechisch-Deutschen Kulturtag 2013	15.000,00
207	Zoologická zahrada Děčín-Pastýřská stěna p.o.	ZOO-FREUNDE DRESDEN e.V.	ZOO ganz Neu	8.858,00
208	Město Dubí	Erzgebirgsverein Zinnwald-Georgenfeld Altenberg	Nacht der Kirchen 2013	1.863,20
209	SDH Chabařovice	THW Pirna	Gemeinsames Trainingslager des SDH Chabařovice und THW Pirna	3.742,55
210	Dobrovolnické centrum, o.s.	PARITÄTISCHE Freiwilligendienste Sachsen gGmbH	FREIWILLIGENDIENST über Grenzen	9.143,00
211	Domov důchodců Bystřany	Volkssolidarität Dresden gGmbH	Ich lerne mich kennen, ich lerne Dich kennen	4.958,90
212	Arnika – program ochrany přírody	Grüne Liga Osterzgebirge e.V. Dippoldiswalde	Naturpflege als Weg zum gegenseitigen Erkennen und Lernen	14.400,00
213	Soukromá podřipská střední odborná škola a střední odborné učiliště o.p.s.	Fachhochschule Dresden – Private Fachhochschule gGmbH	E-Lehrbuch – BWL einfach und schnell	18.322,60
214	o.s. Za rozvoj informovanosti návštěvníků Ústeckého kraje	Kommunalgemeinschaft Euroregion Oberes Elbtal / Osterzgebirge e.V. Pirna	Programmorschau der Kultur- und Sportveranstaltungen in der Euroregion Elbe/Labe	15.000,00
215	Obec Chotíněves	Verein Dorfleben Hennersdorf e.V.	„Unsere gemeinsame Vergangenheit und Zukunft“	14.519,70
216	obec Bystřany	AWO Kinder- und Jugendhilfe gemeinnützige GmbH Pirna	Tschechisch-Sächsische Freundschaft ohne Altersbarriere	12.278,25
217	Freundeskreis Schloss Lauenstein e.V.	4.ZO CSOP Tilia Krásna Lípa	Ethnobotanische Informationssammlung II: Dendrologische Schätze im Osterzgebirge	14.671,00
218	Stadtverwaltung Pirna	Spolek tvůrčích optimistů „Z LEDU VEN“	Fragen verboten!	14.222,20
219	Musik-, Tanz- und Kunstschule Bannewitz	ZUŠ - Výtvarné studio s.r.o. Ústí n.L.	Die Begegnung	10.701,50
220	Kultur! Courage e.V.	Gemeinde Tisá	Rock on the Rocks 2013 Tschechisch-Deutsches Kultur Festival	9.876,61
221	Akademie für berufliche Bildung gGmbH	Soukromá podřipská střední odborná škola a střední odborné učiliště o.p.s. Roudnice n.L.	Implementierung von ECVET im deutsch-tschechischen Grenzraum	18.864,55
222	Verein Internationale Sachsen-Tour des Radrennsports e.V. (IST e. V.)	Cyklistický klub Slavoj Terežín	EU-Radnight-Omnium der Euroregion 2013	22.252,35
223	Stadtteilhaus Dresden -Äußere Neustadt e.V.	Město Dolní Poustevna	15. Internationales Puppentheaterfestival Dresden	10.610,98
224	TJ Slavoj Severotuk Ústí n.L., o.s.	1. TTV Schwarzenberg e.V. Lößnitz	EUROREGION ELBE/LABE CUP IV.	11.523,74
225	Město Lovosice	Stadt Coswig	Erfahrungsaustausch aus der Praxis der Selbstverwaltung 1	10.327,50
226	Město Dolní Poustevna	Stadt Sebnitz	HOCKEY-UNITED.EU 2013/2014	11.164,74
227	Město Dolní Poustevna	Stadt Sebnitz	Lerne die Geschichte deiner Region, bzw. So ist die Zeit vergangen	9.489,40
228	Stars Varnsdorf	Hohnsteiner Sportverein e.V. (HSV)	Der Bär über die Grenzen hinweg	10.676,00
229	djo-Deutsche Jugend in Europa, Bundesverband e.V.	Fakultní základní škola Ústí nad Labem	Internationale Spuk- und Geistertage 2013	14.961,54
230	scheune e.V., Dresden	Niké Decin	Musikalische Intensivseminare und Netzwerktreffen	8.696,60

lfd.Nr.	Begünstigter	Projektpartner	Projekttitle	EU-Mittel in €
231	Krajská hospodářská komora Ústeckého kraje	IHK Dresden	Wirtschaftliche Entwicklung und der Arbeitsmarkt in der Euroregion Elbe/Labe – Perspektiven und Strategien	12.297,80
232	Město Terezín	IG "Der Dreispitz" -Traditionsvereine des 18. Jahrhunderts, Dresden	Josephinische Feste Theresienstadt 2013	15.000,00
233	Město Litoměřice	LH Dresden	Šance a rizika geotermální energie v Euroregionu Elbe-Labe	19.361,23
234	Technische Universität Chemnitz	UJEP Ústí n.L.	Regionale Identitäten und regionale Akteure in Sachsen und Tschechien im ostmitteleuropäischen Vergleich	21.284,00
235	Landeshauptstadt Dresden, Amt für Kultur und Denkmalschutz	Svazek obcí Euroregion Labe Ústí n.L.	Aktualisierung des Internetportals "Museen in der Euroregion Elbe/Labe"	12.087,55
236	power4africa e.V.	ZOO Ústí nad Labem	Afrika-Woche 2013	6.225,40
237	Stadt Coswig	Stadt Lovosice	Elbe-Labe: Schüler erkunden ihren Fluss	5.303,15
238	Landeshauptstadt Dresden	Svazek obcí Euroregion Labe Ústí n.L.	Energie in der Euroregion Elbe/Labe - Konzepte und Strategien	2.932,50
239	Landeshauptstadt Dresden	Svazek obcí Euroregion Labe Ústí n.L.	Nachhaltige Entwicklung und Nutzung von Bioenergieressourcen in der Euroregion Elbe-Labe	9.031,25
240	Město Benešov nad Ploučnicí	Stadt Heidenau	Radweg Ploučnice	8.943,70
241	Město Benešov nad Ploučnicí	Stadt Heidenau	Aktive Senioren	4.124,20
242	Město Benešov nad Ploučnicí	Stadt Heidenau	Freiwillige Feuerwehr	2.948,65
243	Portal e.V.	UFFO o.s. Ústí n.L.	Wege verbinden einen Kulturraum - vergessene Handelswege zwischen Ostsachsen und Böhmen wieder entdecken und bekannt machen	12.214,50
244	Paulsberg OHG	UJEP Ústí n.L.	staged – Erste Designshow mit Schwerpunkt Tschechien – Deutschland	5.000,00
245	OSTRALE Zentrum für zeitgenössische Kunst	Niké Děčín o.s.	Out of OSTRALE - Kunst geht über Grenzen	
246	Základní škola a Mateřská škola Benešov nad Ploučnicí	Pestalozzi-Gymnasium Heidenau	Bildung	4.791,45
247	Město Dolní Poustevna	Stadt Sebnitz	So ist die Zeit vergangen	5.594,99
248	Město Jílové	Verein ländliches Leben im Bielatal e.V.	Wir begrüßen Sommer	4.957,26
249	Cyklistický klub Slavoj Terezín	Verein Internationale Sachsen-Tour des Radrennsports e.V. (IST e. V.)	Juniorenfriedensfahrt - Terezin 2014	10.736,99
250	Město Bílina	Große Kreisstadt Dippoldiswalde	Das Treffen der Partnerstädte - der Bezirk, in dem wir leben	5.303,89
251	Montessori centrum Děčín,o.s.	Soziale und kulturelle Interessengemeinschaft Krippen	Ausbildung in der Welt ohne Grenzen	3.519,99
252	ZŠ Dubí 1	Oberschule Am Marienschacht Bannewitz	"Paddle, was dir die Kräfte reichen", gemeinsamer Aufenthalt der Schüler aus Dubí und Bannewitz	7.010,00
253	Umweltzentrum Dresden e.V.	SEVER Litoměřice	Energie aus der Tiefe – Geothermie einfach erklärt	11.594,00
254	Dům kultury a kino Česká Kamenice	Stadt Bad Schandau	Internationale Musikfestival Česká Kamenice – Děčín - Bad Schandau	7.310,00
255	Domov důchodců Bystřany	Volkssolidarität Dresden gGmbH	Freundschaft ohne Grenzen, Freundschaft ohne Generationsunterschiede	7.463,00
	Förderung gesamt:		3.104.223,82	

Förderung des Freistaates Sachsen

lfd. Nr.	Antragsteller	Projekttitlel	Durchführungszeitraum	Gesamtausgaben	Bewilligungshöhe
1	Förderverein der Diesterweg Grundschule Pirna-Copitz e.V.	Traditionelle Begegnung von deutschen und tschechischen Schülern	18. - 22.03.2013	5.446,00 €	1.592,00 €
2	Freundeskreis Kurort Oberbärenburg e.V.	Tschechisch-deutsche Trainingsläufe für Schlittenhundegespanne	12./13.10.2013	740,36 €	480,00 €
3	Musikverein Bannewitz e.V.	Deutsch-tschechisches Probenlager	26. - 28.04.2013	4.146,96 €	1.750,00 €
4	Sächsischer Hafen- und Verkehrsverein e.V.	Workshop "Elbe/Labe - wirtschaftliche Nutzung und Naturschutz ein Widerspruch?"	07.05.2013	2.884,20 €	1.890,35 €
5	Dresdner Sezession 89 e.V.	Faltblatt zur Austauschausstellung "grenzenlos-bez hranic"	11. - 29.11.2013	775,00 €	540,00 €
6	Stadt Hohnstein	Städtepartnerschaftstreffen Hohnstein-Budyně 2013	01.05. - 31.10.2013	3.200,00 €	2.240,00 €
7	Stadt Dohna	Werbung Dohnaer Sportpokal in Tschechien	01.07. - 31.12.2013	1.400,00 €	840,00 €
Gesamtsumme Fördermittel:					9.332,35 €

Karte der EUROREGION ELBE/LABE



(Quelle: ©GeoBasis-DE / BKG 2007)